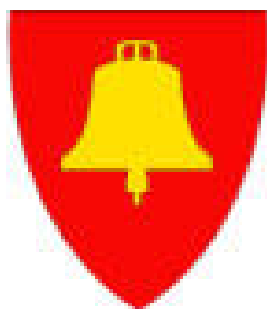


# TOLGA KOMMUNE



## ÅRSMELDING 2008

## RÅDMANNENS KOMMENTARER TIL ÅRSMELDING 2008

Årsmeldinga er rådmannens melding til kommunestyret om det som har skjedd i det siste året og skal behandles sammen med årsregnskapet.

Årsmeldinga er et viktig dokument for politikerne i plan- og budsjettprosessen i kommunen. Meldinga er derfor først og fremst utformet med sikte på å gi informasjon til politikerne.

Årsmeldinga legges ut på hjemmesida og skal gjøres lett tilgjengelig også for innbyggerne. I språk og utforming har man prøvd å lage et produkt som kan "leses av alle".

### Økonomi

#### Drift:

Regnskapmessig resultat for 2008 viser et merforbruk på nesten 4,7 mill. Dette er dramatiske tall for Tolga kommune og utgjør ca. 5 % av vårt bruttobudsjett. Etter andre tertial viste prognosen en minus på ca. 2,6 mill på årsbasis. Dessverre har det i årets fire siste måneder gått på over 2 mill som man ikke forutså tidligere på høsten. I dette ligger det riktignok en omdiskutert ekstraregning til en annen kommune på 900.000, men det viser allikevel at vi har et stort forbedringspotensiale i økonomistyring på de ulike virksomhetene.

Rutinene for økonomirapportering kan sikkert forbedres, men først og fremst handler det om at den enkelte virksomhetsleder må forholde seg til de budsjetttrammene man har fått.

De økonomiske resultatene for tjenesteområdene er svært ulike. Bortsett fra Barnehagene og Vingelen skole har alle røde tall for 2008! Virksomheter som tidligere ofte kom ut med et positivt resultat på slutten av året, har nå minus.

Dette kan skyldes flere ting. Budsjettene er blitt "høvlet" gjennom mange år, og man har virkelig nådd ned på grunnfjellet. Et kostbart lønnsoppgjør virker også negativt.

Seniorpolitikken og et økende sykefravær er to andre grunner

### Organisasjon og medarbeidere

År	2001	2002	2003	2004	2005	2006	2007	2008
Antall ansatte	197	197	193	186	178	176	163	158
Antall årsverk	144	143	143	142	132	132	129	129

#### ADMINISTRATIV ORGANISERING:

Den nåværende modellen trådte i kraft fra sommeren 2001. Erfaringen med vår flate struktur er god og den

Den økonomiske handlingsfriheten for kommunen er liten. Vi har lite med fond og heller ikke noen energipenger som kan smøre budsjettet. Derfor er vi helt avhengig av balanse mellom inntekter og utgifter.

Ett år med røde tall kan vi klare. Men det må være unntaket. Virksomhetenes største utfordring for 2009 er å holde seg innenfor bevilgede rammer.

#### Investering:

Tolgas investeringsbudsjett har ingen virkelig store prosjekter. Derimot har vi relativt mange mindre prosjekter i størrelsesorden inntil et par millioner. Mange av disse inngår i et spleiselag med eksterne midler.

For de enkelte prosjektene vises det til regnskapet.

### Brukere og tjenester

Tolga kommune har over flere år hatt en svært stram økonomi. Nesten uten unntak har vi gjennom mange år foretatt innstramminger på driften.

Kutt i en slik størrelsesorden må nødvendigvis også virke inn på tjenestetilbudet. Brukerne har nok på enkelte områder fått merke at kommunen har vært nødt til å være klarere i sine prioriteringer. Samtidig er det riktig å si at Tolga kommune fortsatt har et tjenestenivå som både i kvantitet og kvalitet er godt.

KOSTRA-tallene viser at Tolga driver med forholdsvis lave kostnader sammenlignet med tilsvarende kommuner. Unntaket er sosial, men her jobbes det nå aktivt med tiltak.

For tjenesteproduksjon så vises det til de enkelte virksomheter. Rådmannen vil allikevel nevne NAV. Kommunens erfaring med NAV er alt overveiende positivt. Dette kan stå i kontrast til alle negative medie-oppslag om den nye enheten. Det er et klart inntrykk av at NAV griper tak i utfordringene for enkelte brukere og klarer å se helheten med de ulike virkemidlene.

vurderes som funksjonell, både for brukere og ansatte. Dette er det generelle enighet om.

Fra rådmannens ståsted er ofte den største utfordringen å kunne være en faglig samtalepartner med de forskjellige lederne. Mangel på faglig kompetanse i

rådmannens stab kan i en del sammenhenger føre til at virksomhetslederne blir "ensomme" i sine jobber. Dette merkes blant annet på oppvekst.

### **Ledelse:**

**Kommunen er ved utgangen av 2008 organisert i 9 virksomhetsområder. I tillegg kommer sentraladministrasjon. Både ved Vingelen og Tolga skole var det ved årsskiftet konstituert rektorer pga permisjon og sykdom.**

I samarbeid med Os kommune har vi også i 2008 arbeidet videre med lederutvikling. En bedre forståelse og utøvelse av rollen som leder er hovedbegrunnelsen for lederutviklings-prosjektet.

I den sammenheng er det også gjennomført undersøkelse på medarbeidertilfredshet i kommunen.

### **Bemanning/rekruttering:**

Personalsituasjonen i Tolga kommune er fortsatt stabil. Vi har bra tilgang på fagfolk på de aller fleste områder, også der hvor det er snakk lengre fagutdanning. En av grunnene til dette kan være at vi har hatt desentralisert utdanning på flere områder. Både utdanning og omsorg har nytt godt av dette. Blant lederne ser vi kanskje noen tendenser til at det blir vanskeligere å skape stabilitet. Dette kan ha flere grunner, men en hverdag hvor stadig mer av arbeidet brukes på nedskjæringer virker ikke forlokkende. Vi skal heller ikke utelukke at lønnsnivået kan virke negativt i forhold til ansvarsområdet.

### **Likestilling:**

Tolga kommune tilstreber gjennom sin tilsetningspraksis, i den grad dette er mulig, å ta hensyn til en rimelig kjønnsfordeling. Ser en på kommunens administrative ledergruppe, rådmann, økonomisjef og virksomhetsledere, består denne av 6 menn og 5 kvinner. Likeledes fokuserer kommunens lønnspolitiske plan på lønsmessig likestilling.

### **Sykefravær:**

Sykefravær for kommunen er det samme som i 2007 – 8,5%. Dette skyldes hovedsaklig langtidssykmeldte. Det arbeides for å få ned sykefraværet til det som er vårt IA-mål – 6%. Vi har opprettet et IA-team hvor rådgiver fra NAV deltar. IA-rådgiverne har også vært i ledermøter og skal i mai 2009 holde et lite oppfriskningskurs for lederne om sykefraværsoppfølging.

Ser en på sykefraværet for de enkelte aldersgrupper, så er det for eksempel for de to siste mnd. i 2008 på 6,7% for gruppen 20-29 år, 10,7% for 30-39 år, 7,5% for 40-49 år, 3,2% for 50-59 år og 0,6% for over 60 år. Det er flest årsverk i gruppen 40-49 og 50-59.

Pr. utgangen av 2008 er det ingen arbeidstakere på hel eller delvis AFP under 65 år.

I 2003 var det 8 personer som hadde tatt ut hel eller delvis AFP.

Selv om det ikke er mulig å tallfeste, så er det grunn til å tro at seniorpolitikken og Tolga som IA-bedrift har en positiv virkning.

### **Arbeidsmiljø:**

De fleste utfordringene kan løses på et lavest mulig nivå. Allikevel vil man i en så stor, og vidtfordrende organisasjon som en kommune, alltid ha noen saker som krever ekstra ressurser. I noen tilfelle kan det dreie seg om ekstern hjelp.

2008 har i så tilfelle ikke vært noe unntak.

Grunnopplæring for AMU og verneombud ble gjennomført i januar 2008 – for Os og Tolga kommuner sammen – i regi av Bedriftshelsetjeneste A/S. I forhold til utfordringene man ble stilt overfor, er det viktig at det blir laget handlingsplaner som tar tak i utfordringene. Det er lederens ansvar at dette blir satt på dagsorden.

Det er også i løpet av året gjennomført en større medarbeiderundersøkelse. Disse er systematisk blitt gjennomgått på den enkelte arbeidsplass

Arbeidsmiljøutvalget (AMU) har i 2008 blitt ledet av en representant for arbeidsgiverne. AMU har også funksjonen som IA-utvalg.

### **Tillitsvalgte:**

Møter mellom Rådmann/Stab og Hovedtillitsvalgte har vært gjennomført ved behov. Dette er møter som bør prioriteres høyere. Rådmannen tar sjølkritikk på at dette ikke har vært godt nok i 2008.

Lokale lønnsoppgjør, budsjettarbeid og organisasjonsendringer er eksempler på møter mellom arbeidsgiver og arbeidstaker.

### **Interkommunalt samarbeid:**

Å søke løsninger sammen med nabokommunene er noen ganger et nødvendig grep for å løse de utfordringene som vi står overfor. Vi erfarer imidlertid at slike løsninger krever tid og ressurser å gjennomføre. Det er derfor viktig å gjøre grundige og nøkterne vurderinger av hva det er hensiktsmessig å samarbeide om og hvordan det bør organiseres.

### **Lokalsamfunnsutvikling:**

I svært mange distrikter må kommunene ta på seg jobben som samfunnsutvikler. Tolga er i den sammenheng et typisk eksempel.

Vi har ikke noe stort næringsliv eller andre tunge aktører som kan være en motor i samfunnsutviklingen. Men for kommunen blir dette snakk om prioritering. Man slites mellom den daglige driften og det å kunne frigjøre tid for utviklingsprosjekter. Dessverre så blir det sistnevnte ofte taperen. Rådmannen vil imidlertid i denne sammenheng gi ros til politiske ledelse som

gjennom mange år har satt fokus på kommunen som utviklingsaktør

Folketallet i Tolga kommune gikk i 2008 tilbake med 19 personer til 1678. På de siste 25 årene har kommunen hatt en tilbakegang på over 200 personer. Dette er bekymringsfullt. I dette ligger det også en tidstendens med synkende fødselstall de siste årene.

Med synkende egenrekruttering vil Tolga kommune bli mer avhengig av tilflytting for å kunne opprettholde folketall og dermed inntekter og aktivitetsnivå.

Vårt samarbeid med Placement har i den sammenheng gitt positive resultater. I dette prosjektet har vi bevisst valgt å bruke en 50 % stilling lokalt for å følge opp arbeidet. Erfaringen med dette er absolutt positivt.

Byggeaktivitet når det gjelder oppføring av nye boliger har ligget på et lavt nivå gjennom mange år. En viktig forklaring på lav byggaktivitet er utfordringen ved at annenhåndsverdien går drastisk ned.

Kommuneplanens arealdel ble vedtatt i løpet av året. Denne åpner for gode, og varierte, byggemuligheter for både bolig og fritidseiendommer.

### Konklusjoner/utfordringer

Utsiktene til bedre handlingsrom i kommuneøkonomien er liten. Hvis vi ikke klarer å stoppe nedgangen i folketallet (og sammensetningen) så vil vi gradvis ha mindre ressurser å bruke. Det betyr at aktiviteten må justeres ned.

Vi kan med stor sikkerhet si at også de kommende budsjettbehandlinger vil gi oss mange utfordringer. Vi må lære oss å leve med at kommunen er en organisasjon som vil være i stadig endring. Erfaringene fra røde tall i 2008 viser at vi har en utfordring i økonomistyring. Dette går både på rapporteringsrutiner og ikke minst holdningen til å holde seg innenfor gitte rammer.

Uforutsette ting (kostnader) kan skje. Da er det i hvertfall viktig at det blir varslet, og at man kan sette inn tiltak for å kompensere.

## ØKONOMISK ANALYSE

Tolga kommune deler driften inn i 15 områder som får tildelt egne budsjettrammer.

Regnskapet for 2008 viser ved avslutningen et merforbruk på 4,7 mill. Når regnskapet viser et merforbruk gir regnskapsforskriftens § 9 regler for strykninger som må gjennomføres. For driftsregnskapet er følgende strykninger foretatt:

Overføring til investeringsregnskapet kr 206 940,-(KLP)

Avsetning til flyktningefond kr 2 834 225,-

Avsetning til dispfond (tapsfond) kr 50 000,-

Avsetning til dispfond (kommunalt næringsf) kr 290 000,-

### BUDSJETTAVVIK

Tabellen viser rammeområdenes budsjettavvik. Forklaringer til rammeområdenes resultater finnes under de enkelte rammeområdenes meldinger. For 2 rammeområder, Tolga skole og sosial/NAV må en hensynta at disse ikke har fått finansiering som forutsatt i budsjettet med overføring fra flyktningefondet. Dette utgjør henholdsvis kr 1 028 000,- og kr 1 505 000,-. Dette på grunn av strykningsbestemmelsene i regnskapsforskriftene. For sosial/NAV ble det også betalt et omstridt krav til annen kommune på kr 918 000,-. Når dette hensyntas vil merforbruket for Tolga skole være kr 638 000,-, mens sosial/NAV viser et mindreforbruk på kr 225 000,-.

Budsjettavvik 2008 (1000 kr)

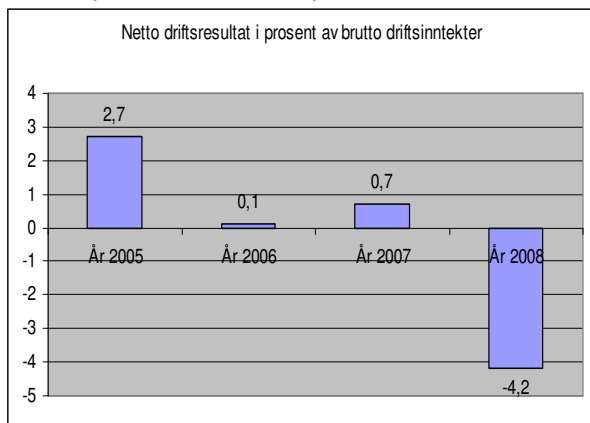
Tjenesteområde Rammeområde	Netto Budsj.	Netto Regnsk.	Inn- spari- ng	Over- forbr
Politisk, utvalg og formsk disp.	1267	1524		257
Rådm. og stabsfunk	4364	5004		640
Felleskostnader	2227	2792		565
Vingelen skole	4061	4054	7	
Skoler felles	1381	944	437	
Tolga skole inkl voksenoppl	14957	16623		1666
Kulturskolen	1164	1329		165
Barnehagene i Tolga	1462	1459	3	
Helse	3366	3465		99
Pleie og omsorg	18897	20603		1706
Sosial	4653	6852		2199
Næring, skog og landbr	1405	1506		101
Kultur inkl svømmeh	2105	2222		117
Kirke og andre trossamf	1323	1431		108
Teknisk	2546	4094		1548
Sum	65178	73902	447	9171

### DRIFTSRESULTAT

Netto driftsresultat er lik brutto driftsresultat inklusive avskrivninger minus summen av netto renteutgifter og netto gjeldsavdrag.

Netto driftsresultat er negativt med kr 4 627 000,-. Utviklingen for både brutto og netto driftsresultat er nå negativ sammenlignet med de to foregående årene.

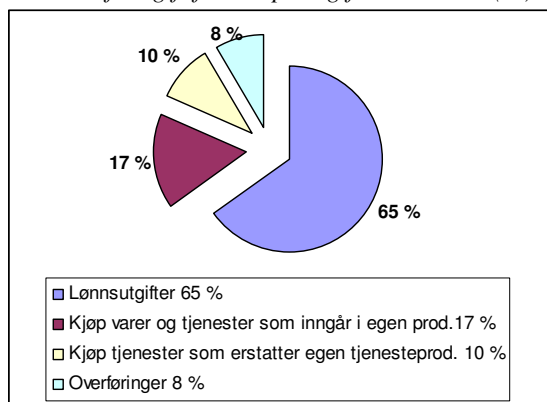
Netto driftsresultat i % av driftsinntekter 2005-2008



Grensen for økonomisk balanse over tid går ved et netto driftsresultat på 3 til 4% sammenlignet med brutto driftsinntekter. Ved et lavere resultat vil verdiene i kommunesektoren forringes. Årsaken til dette er at avdragene på lån ligger inne i kommuneregnskapene, og ikke avskrivningene som i private regnskaper. Dette innebærer at 3 til 4 prosent netto driftsresultat tilsvarer et nullresultat i privat virksomhet.

I årene 2006 og 2007 ble netto driftsresultat på henholdsvis 0,1% og 0,7% av driftsinntektene. Vi er avhengig av å øke netto driftsresultat for å ha en økonomi som er bærekraftig over tid. Resultatet for 2008 er negativt med 4,2%.

Brutto driftsutgift fordelt på utgiftsarter 2008 (%)



Som det fremgår av diagrammet er lønnsutgiftene den dominerende driftsutgiften med 65%.

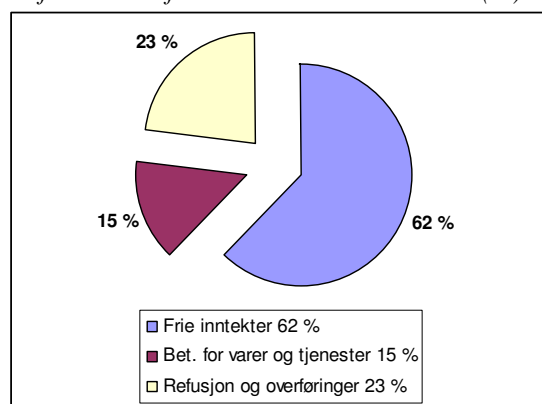
### INNTEKTER

Frie inntekter 2005–2008 (1000 kr)

	2005	2006	2007	2008
Formue-/innt.skatt	20 378	21 400	20 033	20 444
Eiendomsskatt	498	497	497	497
Inntektsutjevning	11 221	12 577	13 253	14 016
Rammetilskudd	32 206	34 947	34 191	33 851
Sum frie inntekter	64 303	69 421	67 974	68 808

Betegnelsen frie inntekter innebærer at disse inntektene ikke er bundet opp til å brukes innenfor spesielle områder. De frie inntektene er økt med kr 834 000,- fra 2007 til 2008. De frie inntektene er kr 206.798,- lavere enn budsjettet.

Driftsinntekter fordelt etter inntektsart 2008 (%)



### LÅN

Lånegjeld 2005–2008 (1000 kr)

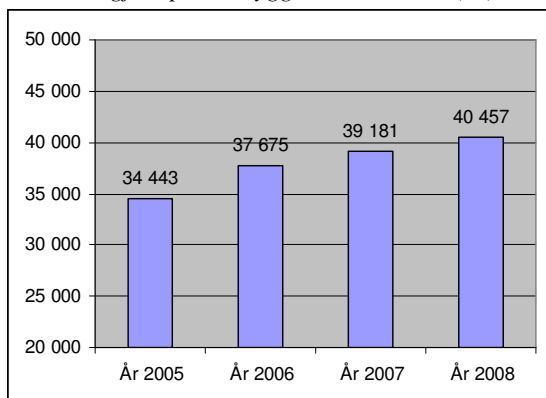
	2005	2006	2007	2008
Lånegjeld pr. 01.01.	71 272	70 072	72 952	80 153
- Avdrag	4 258	4 370	3 804	4 592
- Ekstraord. avdrag	1 767			686
+ Nye lån	4 825	7 250	11 005	3 715
Total lånegjeld 31.12.	70 072	72 952	80 153	78 590
- Ubrukte lånemidler	3 202	4 328	6 713	4 328
- Utlån pr. 31.12.	6 338	6 239	6 869	6 239
Netto lån pr. 31.12.	60 532	62 385	66 571	68 023

Med total lånegjeld menes kommunale innlån inklusive husbankmidler til videre utlån. Med utlån menes utlån av husbankmidler. Ubrukte lånemidler stammer fra låneopptak der investeringsprosjekter ikke er igangsatt eller fullført samt husbankmidler som ikke er utlånt til låntakere.

Kommunens lånegjeld er høy og netto lånegjeld har i løpet av de siste 4 årene økt med ca 7,5 mill. Tilbakebetalingen av lånegjeld legger beslag på store deler av kommunens inntekter. Staten "dekker" renter for en del av gjelda som gjelder utbygging i

forbindelse med grunnskolereformen, tiltakspakke skolebygg og omsorgsboliger.

Netto lånegjeld pr. innbygger 2005–2008 (kr)



Diagrammet viser utviklingen i netto lånegjeld pr. innbygger i Tolga kommune. Netto lånegjeld har økt for hvert år. Politisk er det satt fokus på å redusere lånegjelden fremover. Det vil by på utfordringer å klare dette i tida framover.

**BALANSEREGNSKAPET**

BALANSEREGNSKAP 2005–2008 (1000 KR)

	2005	2006	2007	2008
<b>EIENDELER</b>				
Omløpsmidler	25 400	24 256	30 074	25 356
Herav kortsiktige fordringer	12 848	10 614	13 213	12 516
Anleggsmidler	209 699	220 151	230 240	242 139
Sum	235 099	244 407	260 314	267 495
<b>GJELD/EGENKAPITAL</b>				
Langsiktig gjeld	167 513	180 132	195 207	204 198
Kortsiktig gjeld	16 040	15 694	15 277	17 122
Egenkapital	51 546	48 581	49 830	46 175
Sum	235 099	244 407	260 314	267 495

Balansen viser kommunens økonomiske status ved utgangen av året.

Omløpsmidlene er fra 2007 til 2008 redusert med 4,7 mill. Dette har bl.a. følgende årsaker:

- Reduserte bankinnskudd 5,7 mill kr.
- Reduserte kortsiktige fordringer 0,7 mill kr
- Økt premieavvik pensjon 1,7 mill kr

Anleggsmidlene har økt med 11,9 mill. kr. Dette har følgende årsaker:

- Pensjonsmidler har økt med 11,4 mill kr
- Aksjer og andeler har økt med 0,2 mill. kr og gjelder egenkap.innskudd KLP.
- Utlån (videreutlån) er red med 0,5 mill kr
- Verdien av faste eiend. (aktivering minus avskrivning/nedskrivning) økt med 0,8 mill. kr

Kortsiktig gjeld har økt med 1,8 mill. kr. noe som skyldes periodiske svingninger.

Langsiktig gjeld har økt med 9 mill. kr. Dette har følgende årsaker:

- Beregnet pensjonsforpliktelsene har økt med 10,5 mill. kr.
- Brutto lånegjeld er redusert med 1,5 mill. kr.

Reduksjon i egenkapital i 2008 er ca. 3,6 mill. kr.

Følgende forhold øker egenkapitalen:

- Aktivering nyanlegg utstyr etc. 5,9 mill kr
- Nedbetaling av lån 5,3 mill kr
- Fondsmidler økt med 0,5 mill. kr.
- Økte pensjonsmidler 11,5 mill kr.
- Egenkapitalinnskudd KLP 0,2 mill kr.
- Utlån husbankmidler og sos lån 0,8 mill kr.

Følgende forhold reduserer egenkapitalen:

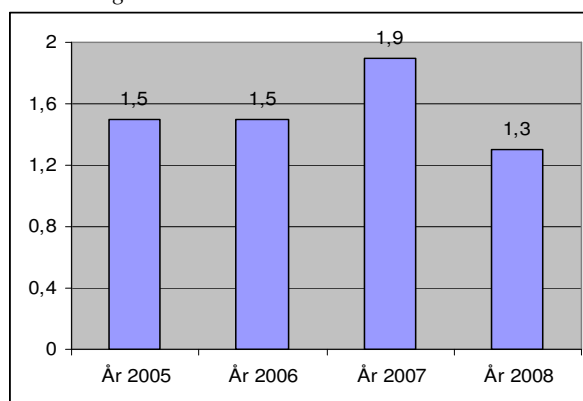
- Avskrivning/nedskr eiend 4,6 mill. kr.
- Salg eiendom kr 0,4 mill
- Bruk av lånemidler 6,1 mill kr.
- Økte pensjonsforpliktelser 10,6 mill kr.
- Avdrag på utlån 1,4 mill kr.
- Regnskapsmessig merforbruk 4, mill kr.

Arbeidskapital 2005–2008 (1000 kr)

Ar 2005	Ar 2006	Ar 2007	Ar 2008
9 360	7 089	12 829	4 619

Arbeidskapitalen tilsvarer omløpsmidler (kasse, bankkonti og kortsiktige fordringer) med fradrag av kortsiktig gjeld. Arbeidskapitalen er et mål på kommunens evne til å betjene sine betalingsforpliktelser. Den er på kort sikt betegnende for den økonomiske handlefriheten.

Likviditetsgrad 2005–2008



Likviditetsgraden viser forholdet mellom omløpsmidler og kortsiktig gjeld. Som en norm bør likviditetsgraden være større enn 2,0 for at det kan sies at kommunens likvide tilstand er tilfredsstillende. Likviditeten er dårlig og vi har benyttet kreditten vi har i banken i lange perioder av året. Dette er også

naturlig da vårt regnskap viser et betydelig merforbruk i 2008.

Fondsbeholdningen 2005–2008 (1000 kr)

	2005	2006	2007	2008
Disposisjonsfond	1 632	1 066	1 244	989
Bundne driftsfond	4 969	5 021	5 395	5 699
Ubundne inv.fond	280	440	759	763
Bundne inv.fond	621	630	686	1 131
Sum	7 502	7 157	8 084	8 582

Tabellen viser at fondsmidlene har økt med ca. 0,5 mill. kr det siste året. Bundne fond utgjør fortsatt hovedtyngden av fondsmidlene. Kommunens kortsiktige økonomiske handlefrihet er noe redusert som følge av reduksjonen i disposisjonsfond. For å sikre stabilitet i økonomien bør beholdningen på disp.fond økes. For øvrig vises til første punkt under avsnittet økonomisk analyse når det gjelder overføring til flyktningefond og øvrige disp.fond.

## SENTRALADMINISTRASJONEN

### Årsmelding 2008

#### Organisering:

Begrepet "Sentraladministrasjon" brukes i denne sammenheng om

- Rådmannskontor
- Økonomikontor
- Personal
- Fellestjeneste/Ekspedisjon

I tillegg er miljø, kommuneplanarbeid og koordinering av flyktningearbeidet direkte underlagt rådmannen.

#### Brukere og tjenester:

Alle avdelingene i sentraladministrasjonen yter tjenester direkte mot publikum. Mest gjelder dette selvsagt Fellestjenesten. Men også de øvrige har kontakt direkte mot innbyggerne. I tillegg har alle avdelingene en viktig rolle som stabs/støtte-funksjon mot kommunens øvrige tjenesteyting.

Samsillet mellom Fellestjeneste og de øvrige virksomhetene er under stadig vurdering. I løpet av 2009 vil det sannsynligvis skje visse organisatoriske endringer som vil påskynde prosessen med et enda tettere samarbeid.

Alle offentlige kontorer i Tolga er samlet i Kommunehuset. Vi håper, og tror, at dette gjør det enklere for innbyggerne å finne frem i den offentlige servicen. Nå er det en dør inn; etter hvert skal vi også prøve å standardisere åpningstidene.

Til tross for knappe ressurser, så har vi klart å opprettholde et bra servicenivå ut mot innbyggerne. For hele 2008 har vi hatt fulle åpningstider fra 08.00-15.30 gjennom hele uken. Dette er imidlertid til vurdering og kan bli endret. Både NAV og Lensmann har kortere åpningstiden enn kommunen.

Når man vurderer service og åpningstid, så må man ta med i betraktningen at stadig mer informasjon hentes fra nettet.

#### Personalet:

Hele sentraladministrasjonen er preget av stor stabilitet blant de ansatte. Men med mange forskjellige arbeidsoppgaver, og med liten bemanning på de enkelte fagområder, så er man helt avhengig av fleksibilitet for å utføre de forskjellige arbeidsoppgavene. Ganske ofte må man gjøre en innsats utenfor eget "fagområde".

#### ØKONOMI:

I forhold til budsjett/regnskap er sentraladministrasjonen inndelt i tre områder. Bare vesentlige avvik kommenteres. Det er gjort budsjettvedtak enkeltvis på disse områdene:

1. Politisk nivå: Overforbruk ca. 250.000. Generelt møtegodtgjørelser og frikjøp på dagtid. Dessuten var ikke økning av godtgjørelse ordfører/varaordfører regulert. Opplæring/kurs og komitearbeid drar også opp kostnadene
2. Rådmann/stabsfunksjoner (drift sentraladministrasjonen): Totalt overforbruk ca. 640.000. Merkostnader kommuneplan 150.000. (konsulenter/trykking) Prosjekter innenfor småsamfunnsatsing på totalt 250.000, i det vesentlige kostnader forbundet med Nederlandsprosjektet og stedsutvikling Vingelen. Dette kommer i tillegg til at det er avsatt midler på investeringsbudsjettet til Småsamfunnsatsingen. Sprekk i lønnsbudsjettet skyldes en kombinasjon av ekstra lønnsøkning og at man ikke har klart å spare inn det som var forutsatt på personalkostnader.

3. Felleskostnader: Overforbruk ca. 570.000. Kostnadene med tilflyttingskampanjen (Placement) er belastet med 360.000. Motposten mot dette skal være økte inntekter for økt folketall. Kjøp ekstern hjelp i forhold til organisasjonsutvikling, merkostnad på ca. 80.000. Dessuten er det en økning i kostnader på IT/kontor- maskiner. Dette skyldes blant overgang til mer leasing. Mens vi tidligere kjøpte maskiner (investering) er det i dag vanlig å lease

I tillegg har kirka et merforbruk på ca. 100.000. Dette skyldes at en del tjenester som kommunen yter (husleie, telefon etc.) ikke tidligere har vært budsjettert. Dette har ingen betydning for kommunens bunnlinje, ettersom det blir inntekt på andre områder, for eksempel husleie på teknisk. .

**Utfordringer:**

- Videreutvikle hjemmesida og generell bruk av data
- Ny organisering på Kommunehuset i løpet av 2009
- Utvikle et enda tettere samarbeid mellom førstelinjetjenesten (skranken) og de ulike fagområdene. Dette vil kunne frigjøre tid hos saksbehandlere
- Innenfor tilgjengelige ressurs gi støtte til øvrige virksomheter i kommunen
- Betjene politiske organ på en tjenlig og effektiv måte
- Organisasjonsutvikling. Være en pådriver for å tilpasse hele den kommunale organisasjonen til gitte rammebetingelser
- Være sentral i økonomi- og personalledelse (Støtte)

## NAV TOLGA/ SOSIALTJENESTEN

<i>Netto budsjett:</i>	4,6mill. kr
<i>Netto regnskap:</i>	6,8 mill. kr
<i>Overforbruk:</i>	2,2 mill. kr
<i>Antall årsverk:</i>	2,4
<i>Antall ansatte:</i>	3
<i>Virksomhetsleder:</i>	Anna Sigrid Trøeng

### **ORGANISERING**

NAV Tolga har 3 tilsatte fra kommune og 2 tilsatte fra stat.  
NAV leder er statlig tilsatt

### MÅLOPPNÅELSE/ RESULTATER PÅ NOEN UTVALGTE INDIKATORER

	Måling	Indikator	Mål	Resultater		
				2006	2007	2008 Urev. KOSTRA -tall
1	Sykefravær	Sykefravær i % av arbeidstimer	6 %			28,1 %
2	KOSTRA	Netto driftsutgifter til sosialtjenesten pr. innbygger 20-66 år / gj sn Hedmark	X	4 372 / 2 564	4 699 / 2 469	3 955 / 2 518
3	KOSTRA	Netto driftsutgifter til økonomisk sosialhjelp pr. innbygger 20-66 år / gj sn Hedmark	X	1 825 / 1 762	1 843 / 1 637	1 313 / 1 617
4	KOSTRA	Brutto driftsutgifter pr. sosialhjelpsmottaker, i kroner / gj sn Hedmark	X	61.843 / 53 049	66.232 / 55 616	65 650 / 58 462
5	KOSTRA	Andelen sosialhjelpsmottakere i forhold til innbyggere i alderen 20-66 år i prosent/ gj sn Hedmark	X	6,6 / 5,0	6,5 / 4,7	5,8 / 4,7
6	KOSTRA	Andel sosialhjelpsmottakere med stønad i 6 måneder eller mer i % / gj sn Hedmark	X	47 / 37	35 / 36	30 / 34
7	KOSTRA	Gjennomsnittlig stønadslengde i måneder / gj sn Hedmark	X	5,7 / 4,9	4,7 / 4,7	4,4 / 4,6
8	KOSTRA	Gjennomsnittlig utbetaling pr.	x	7 363 /	8 476 /	9 686 /

	stønadsmåned i kroner / gj sn Hedmark		6 737	6 848	7 252
--	---------------------------------------	--	-------	-------	-------

## Kommentarer til tabellen

Fraværsprosenten var i 2008 28,1%. F. eks. gir en sykmelding høy fraværsprosent når det er få ansatte.

## ØKONOMISK RESULTAT

Regnskapet for 2008 viser et merforbruk på 2,2 mill. I dette beløpet ligger en omdiskutert regning til en annen kommune vedr PU på 0,9 mill samt at overføring fra flyktningefondet på 1,5 mill ikke er foretatt pga strykningsbestemmelser.

Etter dette viser regnskapet et mindreforbruk på 0.2 mill.

Noe av årsak til mindreforbruket er at vi har hatt stort fokus på arbeid og aktivitet på personer som har vært sosialstønadsmottakere i flere år. Vi har benyttet statlige midler der dette kan brukes.

## BRUKERE OG TJENESTER

De fleste av våre brukere er i yrkesaktiv alder. Våre tjenester:

- Økonomisk sosialhjelp etter Lov om sosiale tjenester
- Råd og veiledning
- Gjeldsrådgivning.
- Flyktninger
- TFF – tiltak for funksjonshemmede
- Husbankordningene – startlån, tilskuddordninger og bostøtte
- TT-kort (transport)
- Rus
- Forebyggende barnevern
- Kvalifiseringsprogrammet

## ORGANISERING OG MEDARBEIDERE

NAV kontoret ble åpnet 02.01.08. Pr 01.01.08 2,8 stillingshemler, 3 personer. Fra 20.08.08 2,4 stillingshemler, 3 personer. 1 ansatt er ute i studiepermisjon skoleåret 2008/2009. Fra sommeren 2008 ble en del av flyktningeoppfølgingen midlertidig flyttet ut av NAV-

kontoret. Vår bemanning ble derfor redusert med 0,4 stillinger.

Vår arbeidsform er i stor grad møter i team hvor vi sammen finner løsninger for brukerne. Vi tilstreber å bruke hele virkemiddelapparatet vårt.

### Kvalifiseringsprogrammet:

Det er det første NAV-tiltaket der kommune og stat jobber tett sammen for gode helhetlige tjenester til brukerne. Kvalifiseringsprogrammet skal gi kvalifisering til arbeid, mestring og økt livskvalitet. Måltall fra direktoratet er 3. Pr. 31.12.08 hadde vi 5 personer i programmet. 2009 er siste året med øremerkede midler til kommunen.

Nav-kontoret åpnet 02.01.08. Selv om vi hadde en del felles opplæring i 2007, har vi også hatt en god del opplæring i 2008.

Kompetanseheving er en kontinuerlig prosess som krever tid.

Vi har i året 2008 satt brukeren i fokus. Arbeid og aktivitet, se muligheter for den enkelte. Vi har fått flere brukere av sosialhjelpstønadsmottakere over på statlige midler i aktive tiltak.

### Utfordringer:

- Nok tid til oppfølging av våre brukere hvor vi jobber inngående med brukere om aktivitet og arbeid som mål.
- Ansatte i NAV har mange samarbeidsarenaer på mange områder, innen kommunen og regionalt. Det går med mye tid til dette for alle ansatte.
- Vi har innvandrere som har begrensninger i yrkeslivet og som ikke har rettigheter til varig stønad. Av den grunn kan de heller ikke nytte tilbud f.eks ved TOS ASVO.
- Skaffe praksisplasser til NAV-brukere.

## PLEIE- OG OMSORGSTJENESTENE

Netto budsjett:	18,9 mill. kr
Netto regnskap:	20,6 mill. kr
Overforbruk:	1,7 mill. kr
Antall brukere:	128
Antall årsverk:	40,35
Antall ansatte:	62
Virksomhetsleder:	Inger Margrete Prytz

### Organisering

- Pleie- og omsorgstjenestene består av:
  - Hjemmebaserte tjenester med:
    - Hjemmehjelp
    - Hjemmesykepleie
    - Brukerstyrt personlig assistent
    - Omsorgslønn
    - Matombrining
    - Trygghetsalarmer
    - Omsorgsboliger

### Sykehjem med:

- Korttidsopphold
- Avlastningsopphold
- Langtidsopphold

## MÅLOPPNÅELSE/ RESULTATER PÅ NOEN UTVALGTE INDIKATORER

	Måling	Indikator	Mål	Resultater		
				2006	2007	2008 Urev. KOSTRA -tall
1	Sykefravær Hjemmetjenesten Sykehjemmet	Sykefravær i % av arbeidstimer	6 %	6,0 8,6	15,6 10,4	15,3 7,9
2	Medarbeider- undersøkelsen Hjemmetjenestene	Organisering av arbeidet Faglig og personlig utvikling Helhetsvurdering trivsel	X		4,6 4,3 4,6	
	Medarbeider- undersøkelsen Sykehjemmet	Organisering av arbeidet Faglig og personlig utvikling Helhetsvurdering trivsel	X		4,4 3,7 4,6	
3	Brukerundersøkelsen	(Sist gjennomført i 2002)	X			
	KOSTRA nivå 2	Netto driftsutgifter pr. innbygger i kroner, pleie- og omsorgstjenesten, kr/ gj sn Hedmark	X	12 823 / 12 028	12 076 / 12 857	14 122 / 14 674
	KOSTRA nivå 2	Netto driftsutgifter til pleie- og omsorg i institusjoner per innbygger, kr / gj sn Hedmark	X	6 947 / 5 835	6 563 / 5 372	7 266 / 6 202
	KOSTRA nivå 2	Netto driftsutg. til kjernetjenester til hjemmeboende per innbygger, kr / gj sn Hedmark	X	4 745 / 5 581	4 423 / 6 089	4 999 / 6 887

### Kommentarer til tabellen.

Brukerstyrt personlig assistent i 20 % stilling og omsorgslønn tilsvarende 40 % stilling er ikke medregnet i antall årsverk og ansatte.

Årsaken til fravær er sammensatt, men ikke alt fravær er relatert til jobbsituasjonen. Noe fravær vil nok skyldes redusert grunnbemanning og slitasje hos personalet.

En gledelig utvikling er at fraværprosenten har gått ned fra 2007 til 2008. Denne utviklingen vises tydeligere når vi ser på tallene for desember måned. Fraværprosenten er da henholdsvis 4,5 for sykehjemmet og 7,5 for hjemmetjenesten.

Som en følge av Medarbeiderundersøkelsen ble det startet et prosjekt sist høst som involverte samtlige ansatte i Plo. Prosjektet vil bli avsluttet høsten 2009. Temaet for prosjektet er: Verdibasert kommunikasjon og samhandling i Pleie- og Omsorgstjenesten i Tolga kommune.

Virksomhetsleder er prosjektleder i tett samarbeid med de fagansvarlige, prosessleder er Gard Erik Sandbakken. Det er søkt om økonomisk støtte på kr. 140 000,- fra "Flink med folk" til dette prosjektet.

**ØKONOMISK RESULTAT**

Regnskapsresultatet for 2008 viser et overforbruk på kr. 1 705 695.

Dette skyldes i hovedsak overbelegg ved sykehjemmet. Behovet for sykehjemsopphold så ut til å avta sist høst, men det stemte ikke.

I stedet for 19 beboere, har sykehjemmet i 2008 hatt et snitt på nærmere 24 beboere. På det meste var det innlagt 27 personer. Sykehjemmet har en bemanning etter 19 beboere og virksomhetsleder har sett seg nødt til å leie inn ekstrahjelp for å kunne gi et faglig forsvarlig tilbud.

Dette, sammen med behovet for vikarer ved permisjoner og sykefravær, er hovedårsaken til overforbruket i 2008, både ved sykehjemmet og hjemmetjenesten.

Ellers medvirker en overbudsjettering på inntekt ved kjøkkenet.

**BRUKERE OG TJENESTER**

**Bevegelser i 2008 ved sykehjemmet**

Antall utskrivinger etter langtidsopphold, inkl. dødsfall	11
Antall utskriv. etter korttidsopphold og avlastningsopphold	64
Antall personer som er utskrevet etter korttids- og avlastningsopphold	27

**Antall brukere av hjemmetjenesten pr. 31.12.2008**

Brukere med bare hjemmehjelp	17
Brukere av bare hjemmesykepleie	23
Brukere av både hjemmesykepleie og hjemmehjelp	36

Brukerstyrt personlig assistent	1
Brukere med matombringning	24
Brukere med trykkgghetsalarm	43
Pårørende med omsorgslønn	3

Norøfløya var ment å være en nødløsning for bruk ved stort behov for sykehjems plasser og som en følge av det, ble ikke Plo tilført flere årsverk da Norøfløya ble tatt i bruk i januar 2007. Behovet for opphold ved sykehjemmet har ikke avtatt.

For å utsette innleggelse på langtidsopphold i sykehjemmet, hadde 5 personer rulleringsopphold ved årsskiftet. Et eksempel på rulleringsopphold, er 3 uker hjemme og 2 uker på korttidsopphold. Dette gjentas til behovet endres, og behovet for slike løsninger ser ut til å øke.

Behovet for hjemmebaserte tjenester varierer. Bemanningen er redusert til et minimum. Terskelen for å få hjemmesykepleie samt antall besøk pr. døgn, har blitt høyere år for år. Det er få rene tilsynsbesøk, men besøket av hjemmesykepleien kan gi den tryggheten som skal til for at brukeren skal kunne fortsette å bo i egen bolig ei stund til.

**ORGANISERING OG MEDARBEIDERE**

All drift av Pleie- og omsorgstjenesten er organisert fra Tolga Omsorgstun, dvs at alle ansatte har sin base ved Omsorgstunet.

Det tenkes helhet og de ulike tjenestene samordnes og ressurser utnyttes. Flere og flere av de ansatte jobber både i sykehjemmet og hjemmetjenesten.

Dette året ble det tatt i bruk et felles medisinerom for HBT og sykehjemmet. Denne omgjøringen har lettet arbeidet med administrering av legemidler for sykepleierne.

For å høyne kompetansen, deltar 34 ansatte på ABC kurs i regi av Nasjonalt Kompetansesenter for aldring og helse.

Tolga kommune er forunt å ha en dyktig og fleksibel stab i Plo.

**KONKLUSJONER OG UTFORDRINGER**

**Plo har ytt mer tjenester enn det var budsjettert for i 2008**

**For 2009:**

- Redusere driften for å overholde budsjettet.
- Beholde alt dyktig personale
- Fortsette den positive utviklingen med hensyn til sykefraværet.

# KOMMUNEHELSETJENESTEN

Netto budsjett:	3,3 mill. kr
Netto regnskap:	3,4 mill. kr
Overforbruk:	0,1 mill. kr
Antall årsverk:	10,4
Antall ansatte:	13
Virksomhetsleder:	Kjetil Brodal

## ORGANISERING

Kommunehelsetjenesten består av:

- Legetjenester
- Miljørettet helsevern
- Helsestasjon/ Skolehelsetjeneste
- Jordmortjeneste
- Fysioterapi
- Psykisk helsevern
- FYSAK

## MÅLOPPNÅELSE/ RESULTATER PÅ NOEN UTVALGTE INDIKATORER

Måling	Indikator	Mål	Resultater		
			2006	2007	2008 Urev. KOSTRA-tall
Sykefravær	Sykefravær i % av arbeidstimer	6 %	8,8 %	1,7 %	16,2 %
Medarbeiderundersøkelsen (skala 1-6)	Organisering av arbeidet	> 4,6		4,5	
	Faglig og personlig utvikling	> 4,6		4,2	
	Helhetsvurdering trivsel	> 4,6		4,6	
KOSTRA nivå 2	Netto driftsutgifter pr. innbygger i kroner, kommunehelsetjenesten totalt	xx	2 864 / 1352	3 067 / 1407	2 313 / 1 568
Økonomi	% forbruk i forhold til vedtatt årsbudsjett (netto driftutgifter regnskap / netto driftutgifter budsjett x 100)	< 100	97,3	109,4	102,9
Fastlegelister	% av innbyggerne i kommunen som har valgt sin fastlege på Tolga legekantor (pr utgangen av året)	> 75	73,6	71,7	70,3

### Kommentarer til tabellen

Sykefraværsprosenten har vært høy i 2008 på grunn av to langtidssykemeldinger. Medarbeidertilfredsheten bør kunne bli bedre med stabilitet i legebemanningen. Driftsutgifter pr innbygger til kommunehelsetjenesten ligger høyt, men dette er en vanlig tendens i småkommuner. De to siste årene har vi hatt et overbruk som i hovedsak beror på utgifter til legevikarer. Vi har sett en nedgang i andelen av befolkningen som velger seg fastlege på legekantoret her de senere åra. Stabil legebemanning vil snu denne trenden.

### ØKONOMISK RESULTAT

Regnskapsresultatet for 2008 viser et overforbruk på kr. 99.000, tilsvarende 2,9 %. Overforbruker beror i all hovedsak på utgifter til legevikarer.

### BRUKERE OG TJENESTER

#### 3110 Helsesøstertjenesten

Planer og forskrifter for spe- og småbarnskontroller på helsestasjonen og skolehelsetjenesten er fulgt, herunder hjemmebesøk nyfødte (14), 2-årskontroller (13), helseundersøkelse ved skolestart (13) samt skolehelsetjeneste inkl vaksinerings (241 elever). Helsesøster foretar også reisevaksinerings (alle aldersgrupper).

#### 3120 Jordmortjenesten

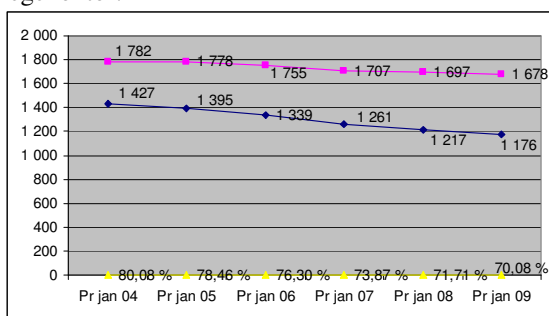
I 2008 ble det registrert 15 fødsler i kommunen. Jordmor utførte 66 svangerskapskontroller.

#### 3211 Legetjenesten

Stabiliteten innen legebemanningen er inne en positiv trend. Fra mai 08 har vi hatt fast kommunelege I i Shazia Rana samt stabil vikar i Odd Arild Stenslie. Totalt sett har vi derfor kunnet yte faglig gode og tilgjengelig legetjenester for kommunens innbyggere og besøkende.

Ved årskiftet 2008/ 2009 har 490 av de som står i folkeregisteret i Tolga kommune fastlege i en annen

kommune. Storparten av disse, ca 360 tolginger, har 1176 har sin fastlege på Tolga Legekontor ved årsskiftet. Dette tilsvarer 70 % av innbyggerne. I 2004 hadde 80 % av innbyggerne fastlege på Tolga legekontor.



Øverst : Innbyggere 04-09. I midten: antall med fastlege på Tolga 04-09. Nederst: prosentvis av befolkningen som har fastlege på Tolga.

### 3260 Fysioterapitjenesten

Kommunen har driftsavtale med to fysioterapeuter på privat basis og kommunen kjøper 8 timer fysioterapi pr uke som fordeles mellom pleie- og omsorg, helsestasjonen og skolehelsetjenesten. I gjennomsnitt pr uke i 2008 ble 4 timer bruk. Det forholdsvis beskjedne timetallet krever god organisering for å få mest mulig ut av timene.

Fysioterapitjenestens kapasitet har vært noe redusert i 2008 på grunn av en periode med sykmelding. Av individuelle fysioterapi- behandlinger (ca 2500 i 2008) er det stor overvekt av pasienter i yrkesaktiv alder, spesielt i alderen 40-66 år. Svært mange av disse har vært sykmeldt for muskel- skjelettlager.

Hovedvekten av diagnoser er nakke og rygg. Grupperterapi i basseng er gjennomført med 45 samlinger a 3 timer med gj sn 8 deltakere pr samling.

Fysioterapeutenes samarbeid med legekontoret og helsestasjonen er nært og meget godt.

### 3280 FYSAK

FYSAK har i 2008 hatt følgende tilbud :

-Åpent trimrom hver dag, organisert tilsynsvakter fra idrettslaget 2 kvelder pr uke, bra besøkt, organisert spinning ukentlig

-"Fysak-trimmen"-utrekning gavekort (tur-fjellsko) hver 3. måned - har ligget på rundt 2500-3000 registreringer

- Åpen gymsal- i samarbeid m sosial igangsatt høst 2008 (for barn og unge som ikke deltar i organiserte tilbud)

-Trim til musikk i samarbeid m fysioterapeut FYSAK-koordinator var sykemeldt deler av året slik at aktivitetsnivået har vært noe lavere enn planlagt.

### 3450 Psykisk helsevern

Tjenesten er et gratis lavterskeltilbud som ledes daglig av fagleder som er psykiatrisk sykepleier. Det er ikke nødvendig med henvisning fra lege.

Det var 25 registrerte brukere av tjenesten i 2008.

1 støttekontakt har vært tilknyttet tjenesten.

fastlege på Tynset.

Psykiatritjenesten gir tilbud om individuell oppfølging, grupper og hjemmebesøk. Vi jobber tett opp mot NAV, fastlege, helsesøster, DPS og brukerorganisasjonen Mental Helse.

Alle brukere tilbys individuell plan, og dersom det er behov opprettes det ansvarsgrupper.

Noen har tett oppfølging, mens andre tar kontakt ved behov.

Det arbeides forebyggende opp mot barn og unge ved at vi har en 50 % stilling tilknyttet Tolga Skole.

Vi er også en del av skolens BUT team sammen med bl.a. barnevernet og helsesøster.

Psykiatritjenesten i Tolga er representert i Rusforum Nord Østerdal, psykiatrinettverket i Nord Østerdal og nettverket for alderspsykiatri.

Tolga er med som modellkommune i forhold til et prosjekt som går på alderspsykiatri og oppfølging av pårørende til demente pasienter.

Tjenesten deltar også i fast veiledning ved DPS Tynset.

**Kreftsykepleier** arbeider i helseavdelingen en dag pr uke. Arbeidet har bestått i pasient/ pårørendekontakt, innhenting av statistikk, skaffe oversikt over kreftbildet i kommunen og utarbeidelse av kreftplan. Kreftsykepleier er med i nettverk av kreftkontakter i Østerdalen.

## ORGANISERING OG MED-ARBEIDERE

Kommunehelsetjenesten har i 2008 bestått av:

- Virksomhetsleder 0,6 stilling
- Legetjenester/Miljørettet helsevern: 1,6 legestilling, 1,7 sykepleier og 0,2 helsesekretær
- Helsestasjon/ Skolehelsetjeneste: 0,9 helsesøster, 0,1 sekretær
- Jordmortjeneste: 0,1 stilling
- Fysioterapi: 2 privatpraktiserende
- Psykisk helsevern: 1,6 sykepleier, 0,8 miljøarbeider, 0,4 psyk hjelpepleier
- FYSAK: 0,2 stilling
- Kreftsykepleier: 0,2 stilling

## KONKLUSJONER OG UTFORDRINGER

Vi ser nå ut til å gå mot etterlengtet stabilitet innen legebemanningen. Ola H Skjeldal begynner som kommunelege I/ virksomhetsleder fra mars 09. Shazia Rana fortsetter som kommunelege II.

Dette gir noe rom til å fokusere mer på kommunelege I -oppgavene som har blitt nedprioritert de siste åra.

For å holde det stramme 2009-budsjettet må vi ha fokus på å sørge for å få inn de inntektene vi kan få, samt vise stor forsiktighet med vikarbruk.

Det må fokuseres på å få en større andel av innbyggerne våre (og gjerne andre) til å velge seg fastlege på Tolga.

# TOLGA KOMMUNALE BARNEHAGE

Netto budsjett:	1,4 mill. kr
Netto regnskap:	1,4 mill. kr
Innsparing:	3 tusen kr
Antall barn:	80
Antall årsverk:	21,52
Antall ansatte:	27
Virksomhetsleder:	Astrid Moen

## ORGANISERING

Tolga kommunale barnehage består av tre avdelinger

- Lyngbo Barnehage
- Knutshauåen barnehage
- Vingelen Barnehage

## MÅLOPPNÅELSE/ RESULTATER PÅ NOEN UTVALGTE INDIKATORER

	Måling	Indikator	Mål	Resultater		
				2006	2007	2008 Urev. KOSTRA -tall
1	Sykefravær	Sykefravær i % av arbeidstimer	6 %		9 %	3,6 %
2	Medarbeiderundersøkelsen (skala 1-6)	Organisering av arbeidet Faglig og personlig utvikling Helhetsvurdering trivsel	x		5,0 4,4 5,1	
3	Brukerundersøkelsen (skala 1-6)	Alt i alt, hvor fornøyd er du med barnehagen barnet går i ?	x		5,0	
4	KOSTRA Barnehage nivå 2.	Korrigerte brutto driftsutgifter pr korrigert oppholdstime (kr)/ gj sn Hedmark	x	38 /41	36 / 40	39/ 43
5	KOSTRA Barnehage nivå 2.	Andel barn 1-5år med barnehageplass (%) / gj sn Hedmark	x	85,2 / 82,0	78,3 / 84,8	91,9 / 88,1
6	KOSTRA Barnehage nivå 2.	Andel barn fra språklige og kulturelle minoriteter i barnehage i forhold til innvandrerbarn 0-5 år (%) / gj sn Hedmark	x	54,5 / 45,4	35,3 / 46,9	
7	KOSTRA Barnehage nivå 2.	Andel barn fra språklige og kulturelle minoriteter med barnehageplass i forhold til alle barn med barnehageplass (%) / gj sn Hedmark	x	8,0 / 3,7	7,9 / 4,1	17,5 / 5,4
8	KOSTRA Barnehage nivå 2.	Netto driftsutgifter per innbygger 1-5 år i kroner, barnehager i kr i Tolga / gj sn Hedmark	x		10 761 / 13 534	17 907 / 18 006

## Kommentarer til tabellen

Fraværsprosenten har gått ned fra 2007 til 2008.

Dette skyldes at vi 2007 hadde flere langtidssykmeldte som ikke var relatert til arbeidsplassen.

Det er ikke blitt gjennomført medarbeiderundersøkelse dette året.

Tolga kommune har full barnehagedekning i 2008.

## ØKONOMISK RESULTAT

Regnskapsresultatet for 2008 viser en innsparing på kr. 2977.

Tross utvidelse i barnehagetilbudet, med ny avdeling i Knutshauåen og utvidelse til 5 dagers tilbud i Vingelen, ble det ikke tildelt noen økt ramme for Tolga kommunale barnehage.

Tolga kommunale barnehage har allikevel et lite overskudd i regnskapet for 2008. Dette skyldes først og fremst at kommunen fikk tildelt ekstra statsmidler på de nye barna og endringene som er gjort, og økte foreldreinntekter. Ellers fikk Tolga kommune forholdsvis mye skjønnsmidler. Dette er midler som ikke var budsjettert inn i 2008, på grunnlag av at det ikke er noen garanti for at vi får det.

## BRUKERE OG TJENESTER

I løpet av 2008 ble det opprettet en ny avdeling i Knutshauåen barnehage – Nystua, og utvidelse til 5 dagers tilbud i Vingelen barnehage. Samlet hadde Tolga kommunale barnehage 8 flere barn i 2008 enn i 2007.

Tolga kommunale barnehage har hovedopptak 1.mars, men har vi ledige plasser tar vi inn barn hele året. Vi prøver å være så fleksible at brukerne får de dagene de ønsker.

Tolga kommune forholder seg til maksimalprisen som er bestemt fra staten. Søskenmoderasjon er på 30 % for barn nr 2, og 50 % for barn nr 3.

### PEDAGOGISK OPPLEGG.

Barnehagen skal bidra til at barna får en god og trygg oppvekst, at de trives og har det fint sammen med andre barn og voksne, - og lærer seg kunsten å omgås andre.

Lek og hverdagsaktiviteter er viktige læringssituasjoner for barna.

Barnehagen jobber for å sikre et oppvekstmiljø som gir allsidige opplevelser og erfaringer, og som tar utgangspunkt i nærmiljøet og naturen.

De voksne jobber med å se hvert enkelt barn, dets utviklingsnivå og behov. Viktig at de voksne er tydelige, at de observerer, dokumenterer og veileder barna underveis.

Tolga kommunale barnehage bygger sin virksomhet på Barnehageloven og Rammeplanen, som gir føringer for barnehagens innhold.

### **Barnehagene jobber 2008-2009 med:**

Lyngbo:

- Natur og friluftsliv
- Aldersbestemt innhold
- Dokumentasjon – barn og innhold.

Knutshauåen:

- Året rundt i naturen.
- Dokumentasjon

Vingelen:

- Liv og lek i naturen
- Sang, musikk, dans og drama.
- Aldersbestemt innhold.
- Dokumentasjon.

### KOMPETANSEUTVIKLING.

Barnehagen møter stadig nye krav og utfordringer, og det stilles stadig krav til kvaliteten på tilbudet.

Barnehageeier er ansvarlig for at virksomheten innehar den nødvendige kompetansen til å drive i tråd med bestemmelsene i lov og forskrift. Rammeplanen for barnehagens innhold og oppgaver gir føringer på et overordnet nivå.

Personalet i Tolga kommunale barnehage har deltatt i følgende kurs dette året:

- Lederopplæring – virksomhetsleder
- Barn av rusavhengige og eller psykisk syke foreldre - virksomhetsleder

- Barns medvirkning i barnehagen – 2 ansatte
- Bra mat i barnehagen – 2 ped.ledere
- De minste barna i barnehagen – hele personalgruppa
- Nettverksamling for ped.ledere – Språkstimulering gjennom leseaktiviteter i barnehagen - ped.lederne.

### YURDERINGSARBEID.

Barnehagen er en pedagogisk virksomhet som skal planlegges, dokumenteres og vurderes.

I Tolga kommunale barnehage ble det foretatt en brukerevaluering våren 2008.

Resultatet ble gjort kjent for ansatte, foreldre våren 2008. Evalueringen ble lagt til grunn for arbeidet med årsplan 2008-2009.

### **ORGANISERING OG MEDARBEIDERE**

Tolga kommunale barnehage har felles virksomhetsleder. I løpet av 2008 fikk vi førskolelærere på plass i de fleste stillingene. Vi har dispensasjon på tre pedagogiske stillinger – tre små stillinger (20 %, 20 % og 40 %) – stillingene innehas av fagarbeidere.

Av 21,52 årsverk er 6,2 årsverk førskolelærere og 5,6 fagarbeidere. Tolga kommunale barnehage har et stabilt personale.

### **TILSYN**

Tolga kommunale barnehage har hatt tilsyn fra Fylkesmannen i Hedmark. Tilsynet omhandlet:

- Kommunens tilsyn med barnehagene.
- Kommunen som godkjenningsmyndighet.
- Kommunens håndtering av regelverket om styrer og pedagogisk bemanning.

Fylkesmannen avdekket ingen avvik under tilsynet.

Tolga kommunale barnehage, avd. Vingelen har hatt tilsyn på følgende:

- Barnehagens innhold.
- Foreldrenes medvirkning.
- Politiattest.

Tilsynet avdekket ingen avvik.

Tolga kommunale barnehage har årlig tilsyn fra branntilsynet.

Hovedttersynet av lekeplassutstyr fant noen mangler, som er utbedret.

### **KONKLUSJONER OG UTFORDRINGER**

- Økonomiske rammer som sikrer at vi kan tilby et godt og variert pedagogisk tilbud.
- Sikre kvalitet og innhold i tilbudet til barna.
- God språkstimulering fremmedspråklige.
- En god arbeidsplass for de ansatte.
- Antall barnehageplasser som står i riktig forhold til det som er behovet.

## VINGELEN SKOLE

Netto budsjett:	4,0 mill. kr
Netto regnskap:	4,0 mill. kr
Innsparing:	7 tusen kr
Antall elever:	56
Antall årsverk:	7,3
Antall ansatte:	11
Virksomhetsleder:	Leif Vingelen

### ORGANISERING

- Skolen er fådelt, og organisert i 3 grupper
- Fast arbeidstid for lærere der det er bundet 37,5 t/u i full stilling.
- SFO-tilbud 3 dager pr. uke – ettermiddag. Morgen i samarbeid med barnehagen.

### MÅLOPPNÅELSE/ RESULTATER PÅ UTVALGTE INDIKATORER

	Måling	Indikator	Mål	Resultater		
				2006	2007	2008 Urev. KOSTRA-tall
1	Sykefravær	Sykefravær i % av arbeidstimer	6 %	0,2	1,2	7,4
2	Medarbeiderundersøkelsen	Organisering av arbeidet Faglig og personlig utvikling Helhetsvurdering trivsel	x		5,2 4,4 5,4	
3	Foreldreundersøkelsen	?	x			
4	Elevundersøkelsen	Undersøkelsen har en skala fra 1 - 5, der 5 er beste skår. For mobbing er 1 beste skår.  Trivsel Elevdemokrati Fysisk læringsmiljø Mobbing på skolen Motivasjon Faglig veiledning	x			
5	Skoleporten	Elever pr. undervisningsrelatert årsverk	x	9,2	8,9	
6	KOSTRA	Netto driftsutgifter til grunnskoleundervisning pr. elev i kommunen/ gj sn i Hedmark	x	80 777/ 69 204	83 035 / 75 076	83 581 / 80 411

## Kommentarer til tabellen.

Driftsutgiftene inkluderer skole, SFO og all drift/husleie.

Fraværsprosenten har økt mye . Dette skyldes en langtidssykemelding som delvis er relatert til arbeidsplassen. I tillegg har det vært noe fravær som er relatert til relativt høyt arbeidspress over tid.

I 2007 har skolen gjennomført den nettbaserte Elevundersøkelsen på 6.-7. årstrinn med gode resultater. Vi ligger godt over landsgjennomsnittet bortsett fra området faglig veiledning. Dette vil vi følge opp og vi vil sammenligne med senere resultater.

Nasjonale prøver er gjennomført i 2008 i regning, lesing og engelsk lesing på 5. trinn. Vi ligger grovt sett på samme mestringsgrad som på landsbasis. Resultater er gjennomgått internt, og vi søker forbedring der det trengs. For øvrig taes prøver og kartleggingstester etter egen plan for skolen.

Når en sammenligner netto driftsutgifter til grunnskoleundervisning pr. innbygger 6 – 15 år på skolenivå, er det nødvendig å ta hensyn til feilkilder som gir grunnlag for korrigering.

Elever pr undervisningsrelatert årsverk ligger noe over sammenlignbare skoler i regionen.

## ØKONOMISK RESULTAT

Regnskapsresultatet for 2008 viser en innsparing på kr. 6700,- Det er et bra resultat sett i forhold til de utfordringer som enheten har stått over for.

## BRUKERE OG TJENESTER

Skolen baserer sin virksomhet på at ungene skal **trives**, føle seg **trygge** og føle **tilhørighet** til skolen og bygda. Skolen er en svært sentral aktør i bygdelivet i Vingelen, og har et godt forankra samarbeid med lag og foreninger. Arrangementer av ulike slag er med på å styrke disse båndene.

### Virksomheten fokuserer på:

**Uteskole, fysisk fostring og utearealet som læringsmiljø** er en viktig del av Vingelen skole. Fysisk aktivitet gjennom lek og samarbeidsøvelser i aldersblanda grupper styrker den enkeltes sosiale kompetanse. Opplevelser og egne erfaringer fra

utemiljøet styrker læringsmiljøet ved skolen generelt. Skolen har planlagt godt og vel 1 uteskoledag pr. mnd. Matematikk er i fokus ved Vingelen skole. Skolen deltar aktivt i prosjektet M5, hvor matematikkcenteret bistår med kompetanse. Fokus på praktisk anvendelse. **Lese- og skriveopplæringen** på småskoletrinnet videreføres med innarbeidet metodikk. Mellomtrinnet følges opp gjennom "Prosjekt leselyst" og "Grip boka", samtidig som vi deltar i "Gi rom for lesing" – ei strategiplan.

**Skolens sosiale læringsmiljø** blir satt i fokus gjennom egen sosial handlingsplan. Dette er et sentralt arbeidsfelt som krever kontinuerlig oppfølging og videreutvikling.

## ORGANISERING OG MED-ARBEIDERE

Arbeidstidsordningen for de ansatte er ikke endret dette året, og alle skal ha en individuell avtale. Fast tilstedeværelse fra 08.00 – 15.30 (16.00).

Det er en godt kvalifisert arbeidsstokk ved skolen, med et engasjement og en arbeidsmoral som er beundringsverdi.

Høst 09 var rammetimetallet på 123,5 t/u, hvorav 110 t/u direkte knyttet til undervisning. Dette er lavt.

## KONKLUSJONER OG UTFORDRINGER

- Vingelen skole er en godt organisert skole med et godt læringsmiljø hvor det settes fokus på kunnskap og sosial mestring. Resultatene fra undersøkelser, tester og kartleggingsprøver viser gode og positive resultater.
- Det siste året har vært krevende. Mindre ressurs koblet sammen med nye utfordringer gir ikke gode resultater over tid.
- Utfordringen blir å videreutvikle skolen, samtidig som en tar vare på det som er bra.
- Når det gjelder kompetanseheving er det spesielt behov for fokus på engelsk, IKT og spes.ped i fremtiden. I tillegg er det viktig å sette fokus på å få implementert IKT i alle fag, og øke kvaliteten på vurderingsarbeidet.

# TOLGA SKOLE

## SFO og voksenopplæring er inkludert i meldingen

Netto budsjett:	14,9 mill. kr
Netto regnskap:	16,6 mill. kr
Overforbruk:	1,6 mill. kr
Antall elever:	185
Antall årsverk:	31,5
Antall ansatte:	39
Virksomhetsleder:	Kjell Dalløyken

## Organisering

- Voksenopplæringa inkl. introduksjonsordningen er en del av Tolga skole (2,7 årsverk).
- Regnbuen SFO er en del av Tolga skole (2,7 årsverk). SFO er åpen alle dager.
- Skolen er delt inn i 3 hovedteam:
  - Småskolen 1. – 4- trinn (53 elever)
  - Mellomtrinnet 5. – 7. trinn (60 elever)
  - U-trinn 8. – 10. trinn (72 elever)

## MÅLOPPNÅELSE/ RESULTATER PÅ NOEN UTVALGTE INDIKATORER

	Måling	Indikator	Mål	Resultater		
				2006	2007	2008 Urev. KOSTRA -tall
1	Sykefravær <ul style="list-style-type: none"> <li>• kole</li> <li>• FO</li> <li>• voksenoppl.</li> </ul>	Sykefravær i % av arbeidstimer	6 %		8,3 %	4,9 % 3,0 % 0,0 %
2	Medarbeiderundersøkelsen	Organisering av arbeidet Faglig og personlig utvikling Helhetsvurdering trivsel	Bedre enn 4,5		4,2 4,4 4,4	
3	Foreldreundersøkelsen	Informasjon fra skolen Dialog og medvirkning Kjennskap og forventning			4,2 3,9 3,9	4,3 3,9 3,7
4	Elevundersøkelsen	Skala: 1-5. Høy verdi betyr positivt resultat for alle indeksene unntatt mobbing. Når det gjelder mobbing, betyr lav verdi liten forekomst av mobbing. For Tolga skole vises snitt av 7. og 10. trinn / nasjonalt.  Trivsel Elevdemokrati Fysisk læringsmiljø Mobbing på skolen Motivasjon Faglig veiledning	Bedre enn snitt for nasj. På alle punkter			4,2 / 4,2 4,3 / 4,2 3,5 / 3,4 3,3 / 3,4 3,7 / 3,0 3,4 / 3,0 1,6 / 1,4 1,6 / 1,4 4,0 / 4,0 3,8 / 4,0 3,6 / 3,4 4,0 / 3,4
5	KOSTRA	Gjennomsnittlige grunnskolepoeng. Enhet : Grunnskolepoeng / gj sn Hedmark	X		39,90/ 38,15	37,81/ 39,08
6	KOSTRA (Skoleporten)	Elever pr. undervisningsrelatert årsverk	X	10,1	11,1	
7	KOSTRA nivå 2	Netto driftsutgifter til grunnskoleundervisning pr. elev i kommunen/ gj sn i Hedmark	X	80 777/ 69 204	83 035 / 75 076	83 581 / 80 411

## Kommentarer til tabellen

Det er tatt utgangspunkt i antall ansatte ved utgangen av 2008. Ved sykdom over lang tid er vikare innleid. Dette vil komme som et tillegg til antall årsverk. Fraværsprosenten er redusert fra 2007 til 2008. Dette til tross for noen langtidssykmeldte.

Det er ikke arrangert obligatorisk medarbeider-tilfredshetsundersøkelse i 2008. Skolen arrangerte på eget initiativ en undersøkelse med de samme spørsmål som den obligatoriske i 2007. Resultater fra denne er ikke med her.

I 2008 har skolen gjennomført den nettbaserte Elevundersøkelsen for alle elever ved alle elever ved 5.-10. årstrinn. Undersøkelsen er obligatorisk for 7. og 10. årstrinn. For å kunne sammenligne med resultatene på nasjonalt nivå er trinn 7. og 10. referert også for Tolga skole. I negativ retning kan trekkes fram mobbing og motivasjon. Det er tatt grep for å følge opp og forbedre denne trenden.

## ØKONOMISK RESULTAT

Regnskapsresultatet for 2008 viser et merforbruk på kr 1,2 mill. Dette inkluderer også rammeområde "skoler felles". I dette resultatet ligger 1 mill. som var forutsatt finansiert fra flyktningefondet, men som på grunn av strykningsbestemmelsene i regnskapsforskriftene ikke ble overført. Avviket på rammen viser derfor et merforbruk på 200.000.

Overskridelsen har flere årsaker. Bl.a. nevnes:

- Investering i ny infrastruktur for data-kommunikasjon ved skolen for at en skal kunne utnytte driftsfordel av samarbeidet FARTT.
- Omprioritering av lærlinger slik at skolen har 2. års lærling i stedet for 1. års lærling.

Økte utfordringer knyttet til spesialundervisning. Herunder også et betydelig økt antall fremmedspråklige elever som har krav på ekstra norskundervisning.

## BRUKERE OG TJENESTER

Elevtallet ved skolen viser en nedgang fra 204 ved skolestart høst 2007 til 185 ved skolestart høst 2008 (nedgang på 9,3 %). Selv om dette er en stor nedgang, vil ikke det medføre vesentlig reduksjon i nødvendig ressurs for å drifte den enkelte gruppene. All organisering av elever ble videreført fram til vår 2008.

### Fokus på læring.

Vi holder fortsatt fokus på våre prioriteringer: **grunnleggende ferdigheter i basisfagene** kombinert med vekt på at vi er en skole som vektlegger natur og kultur. Elevene skal få mulighet til utfoldelse på en allsidig læringsarena. Sosial handlingskompetanse legger grunnlaget for all læring. Derfor utvikler vi ulike læringsarenaer tilpasset den enkelte elevs behov.

### Regionalt samarbeid.

Satsing på **norskfaget** fortsetter, og leseopplæringen er sentral i denne sammenheng. Skolens resultater ved

nasjonale prøver understreker behovet for systematisk og god leseopplæring. 6 av skolens lærere deltar på leseprosjekt i regi av Høgskolen i Hedmark

**Matematikk:** Vår gode kontakt med Matematikk-senteret videreføres Dette gir grunnlag for faglig fordypning. Vi bidrar til å legge føringer slik at matematikkfokus forsterkes i Nord Østerdalssamarbeidet gjennom prosjektet M<sup>5</sup>. Skolen bidrar med veileder til andre skoler som deltar i prosjektet.

### Engelsk og 2.fremmedspråk.

Vi gir nå tilbud til elevene om opplæring i tysk, fransk eller spansk om 2.fremmedspråk. Elevene velger hvilket språk de ønsker etter at de har hatt et introduksjonskurs på høsten.

### Sosial kompetanse

Elevundersøkelsen sammen med aktuelle saker bekrefter for oss nødvendigheten av å satse på oppbygging av elevers sosiale kompetanse. Dette har vært et fokusområde i 2008, og vil videreføres og forsterkes i 2009.

### Prosjekt på tvers av trinn.

Hele skolen var engasjert i et prosjekt med fokus på kortreist mat og økologisk mat. Sammen med kommunens Økoløft-prosjekt ble dette en suksess.

### Voksenopplæringa.

Tolga voksenopplæring gir hovedsakelig til undervisning til voksne fremmedspråklige (norsk med samfunnsfag). De voksne fremmedspråklige innbefatter både innvandrere og flyktninger.

### Samarbeid med lokalsamfunnet.

Vi har hvert år et tett samarbeid med lag og foreninger i bygda i ulike arrangement. Foreldre, besteforeldre og andre ressurspersoner stille mer enn gjerne opp.

## ORGANISERING OG MED-ARBEIDERE

Lærerne har en arbeidstidsordning som binder lærere i full stilling til 37,5 timer pr uke/7,5 timer pr dag til arbeidsplassen innen tidsrammen 08.00-16.00. Tid som ikke er bundet som ukentlig tilstedeværelse (1,11 timer pr dag = 211 årstimer) benyttes til individuelt arbeid.

Andre ansatte kan ha avvikende arbeidstid.

Skolens ledelsesmodell har blitt videreført. Teamleder har ansvar for daglig drift av sine team Samarbeidet med kulturskolen er godt og videreutvikles.

Elevteamet er møteplassen der vi koordinerer arbeidet med tilrettelegging av tilpassa opplegg for elever – ut over det ordinære tilbudet. Elevteamet består av: rådgiver, sosiallærer, spesialpedagogisk koordinator, aktuell teamleder og rektor.

## KONKLUSJONER OG UTFORDRINGER

- Sørge for at skolen blir en trygg og god arena for både barn og voksne for derigjennom å redusere sykefraværet blant de voksne. Fokus på sosiale ferdigheter.
- Holde ved like arbeidet med å utvikle lokale læreplaner.

- Forankre skolens læringssyn i hele organisasjonen: Eleven skal lære å lære – vi skal ikke nøye oss med å undervise.
- Gjennomføre prosjektet: "M<sup>3</sup>", en satsing på matematikk i Nord Østerdalen.
- Finne et godt verktøy for kontinuerlig skoleutvikling.
- Holde ved like og styrke kompetanse i alle ledd i tråd med Stortingsmelding 31.

## TOLGA KULTURSKOLE

Netto budsjett:	1,1mill. kr
Netto regnskap:	1,3 mill. kr
Overforbruk:	165 tusen kr
Antall elever:	207 elevplasser
Antall årsverk:	4,5
Antall ansatte:	12
Virksomhetsleder:	Kjell Dalløkken

### Organisering

Tolga kulturskole gir et frivillig tilbud innen forskjellige kulturuttrykk til alle mål- og aldersgrupper i kommunen, med særlig vekt på barn og unge.

Undervisningen følger skoleruta med 38 undervisningsuker. Undervisningen foregår individuelt og i grupper med ressurs 25 – 90 min, alt etter elevsammensetning. En del undervisning er prosjektbasert med periodevis undervisning. Undervisningen foregår på Tolga skole og ved Vingelen skole. Det meste av undervisningen foregår nå i skoletiden. Vi selger en del tjenester til grunnskolene, barnehagene og det frivillige kulturliv. Barnehagene får undervisning på stedet.

### MÅLOPPNÅELSE/ RESULTATER PÅ NOEN UTVALGTE INDIKATORER

	Måling	Indikator	Mål	Resultater		
				2006	2007	2008
1	Sykefravær	Sykefravær i % av arbeidstimer	6 %		2,8	3,2
2	Medarbeiderundersøkelsen	Organisering av arbeidet Faglig og personlig utvikling Helhetsvurdering trivsel	x			
5	KOSTRA	Netto driftsutgifter til kommunale musikk- og kulturskoler, per innbygger 6-15 år Enhet : Kroner	x	3 940 / 1 514	4 571 / 1 699	4 964 / 1 812

### Kommentarer til tabellen

Fraværsprosenten har økt fra 2007 til 2008. Men er fremdeles veldig lav.

Kulturskolen har ikke foretatt undersøkelser, men gjennom arbeidet med plattform for oppvekst har vi fått indisier på hvordan medarbeidere og foreldre opplever kulturskolen. Medarbeiderne om kvaliteter sier: inkluderende, favner vidt, mangfoldig, kvalitet, høy faglig kompetanse, står sterkt i lokalsamfunnet.

Foreldre om kvaliteter: mangfold både i alder og uttrykk, flinke lærere, desentralisert undervisning, godt samarbeid grunnskole/kulturskole. Bredde og kvalitet. Elevene har ikke uttalt seg konkret, men de har muligheten til å melde seg ut eller ikke å begynne hvis ikke tilbudet er godt nok. Vi har pr i dag ei stor elevgruppe, ca 210 elevplasser og ca 140 elever.

## ØKONOMISK RESULTAT

Kulturskolens regnskapsrapport viser et merforbruk på 165.000 på grunn av for høyt aktivitetsnivå i 2008.

## BRUKERE OG TJENESTER

Tolga kulturskole	Salg av tjenester	Elever
Musikk		146
Teater		35
Judo		26
Kor – korpsdireksjon	70% stilling, fra høst 56%	
Barnehager	6 % stilling	
Grunnskoler	70% stilling	
Salg andre kommuner		
Tilsammen	1,46 årsverk	207

Med nasjonale utviklingsmidler har vi prosjekt lagt tett opp til Tolga skole med skapende skriving. Instrumentmakerkurs og lurspillekurs med Magnar Storbekken.

Tolga kulturskole har lagt nok et år bak seg med høy aktivitet. I anledning Tolga kulturskole 20 år fikk vi laget et **jubileumshefte, Tolga-brosjyre**, der vi fokuserer på et helhetlig oppvekstmiljø for barn og unge i Tolga, ny profil for barnehagen, Tolga skole, Vingelen skole, Tolga kulturskole og helhetlig oppvekst, samt brevmaler m logoer.

Vår nye **hjemmeside** ble åpnet i juni. Den **utadrettede virksomheten** er stor og viktig. Fra åpning av NAV-kontor, Ferske fjes, Storveis underveis, Utdeling av gult belte i judo, Oliver Twist, Studiedager ved Tolga kulturskole, pensjonistforeningen, innslag til korkonsert, kirkekonsert med besøk av elever fra Trondheim, flere konserter ved omsorgstunet, skolekonserter, 17.mai juletefester etc.

**Salg av tjenester:** Tolga barnehage, Tolga skole, Vingelen skole, Tolga skolemusikkorps, Sangkoret Sneppen, Bergstadkoret og Røros Sangforening.

Vi selger litt mindre fra høsten enn for våren. Dette gjelder både for grunnskole og det frivillige kulturliv. Bemanningmessig har vi ikke greid å fylle hullene i en svangerskapspermisjon. Her innehas spesialkompetanse på veldig mange ulike felt som er vanskelig å fylle av en vikar. I tillegg har demonstrasjonsvirksomheten krevd stor reisevirksomhet.

Som **demonstrasjonskulturskole for 2007-2009**, har vi hatt mange forespørsler på foredrag. Reiseruta har vært Karasjok, Os, Røros, Asker, Oslo, Eidfjord, Bryne m.m.. Vi er også med i arbeidet med å utarbeide en **veiledning** for kulturskoler, et oppdrag som er gitt av kunnskapsdepartementet.

**Tolga profilert i media:** mange positive oppslag i lokalavisene, Musikk og Kultur, Nationen, hjemmesida til Kommunenes distriktsutvikling, Kdu.no

## ORGANISERING OG MED-ARBEIDERE

Bemanningen endrer seg på skolen – midt i regnskapsåret. Jeg velger å omtale bemanningen i stedet for ansatte da vi kjøper en del tjenester i tillegg til ansatte. Jeg oppgir her tall fra høsten 2008.

Bemanning	Antall	Årsverk
Lærere	11	3,5
Faglig leder	1	1(0,55 adm)
Virksomhetsleder	1	0,05
Sekretær	1	0,1
<b>Sum</b>	<b>14</b>	<b>4,65</b>

Staben i kulturskolen har høy faglig kompetanse, fra 3-6 år med høyskoleutd.

### Kompetanseutvikling.

Vi har vært med i et 3-årig pilotprosjekt

**KulturskoleFOKUS** som ble avsluttet vår 2008.

En av oppgavene var å lage en

**Framtidsfortelling.** Et felles planarbeid utført av lærerne og leder ble lagt til grunn, før den ble ført i pennen av Ingvild Aas i januar 2006.

Fortellingen ble et verktøy for årets handlingsplan. Fortellingen avsluttes i 2008.

## KONKLUSJONER OG UTFORDRINGER

De ansatte legger for dagen et engasjement og en arbeidsmoral som er beundringsverdig og gull verdt for elevene våre og Tolga kommune. Vi har som hovedtanke å være med å skape et helhetlig oppvekstmiljø for barn og unge i Tolga kommune. Vår største utfordring for fremtiden er å gi kvalitativt god opplæring i kunstoffag for barn og unge, videreutvikle oss som kommunens kulturelle ressurscenter, gi tilbud innen visuelle kunstoffag og dans. Til det er vi avhengig av god økonomi etter at perioden som demonstrasjonskulturskole er over.

## KULTURAVDELINGEN

Netto budsjett:	2,1 mill. kr
Netto regnskap:	2,2 mill. kr
Overforbruk:	117 tusen kr
Antall årsverk:	3,45
Antall ansatte:	8
Virksomhetsleder:	Eivind Moen

### ORGANISERING

Kulturavdelingen er organisert som en enhet, med ulike tjenester som svømmehall, bibliotek, museer, fritidsklubb, musikerordning, bygdebokarbeide, aktivitetshus.

### MÅLOPPNÅELSE/ RESULTATER PÅ NOEN UTVALGTE INDIKATORER

	Måling	Indikator	Mål	Resultater		
				2006	2007	2008
1	Sykefravær	Sykefravær i % av arbeidstimer	6	2,8	0,5	12,1
2	KOSTRA	Netto driftsutg. kultursektoren i prosent av kommunens totale netto driftsutg.	x	5,0	5,3	5,1
3	KOSTRA	Netto driftsutg. for kultursektoren pr. innbygger i kroner	x	2135	2255	2234
4	KOSTRA	Netto driftsutg. bibliotek pr. innb. i kr	x	530	573	384

#### Kommentarer til tabellen.

Fraværprosenten har økt fra 2007 til 2008, og ligger langt over målsettingen på 6 %. Dette skyldes en langtidssykemelding i første halvår, relatert til arbeidsplassen.

#### ØKONOMISK RESULTAT

Regnskapsresultatet for 2008 viser et netto driftsunderskudd på kr. **117.000**. Underskuddet tilsvarer et overforbruk på **5,6 %**. Underskuddet skyldes underbudsjettering på tjeneste 2910 Svømmehallen. Tjenesten hadde en urealistisk driftsramme da driftsansvaret ble overført fra Tolga skole til kulturavdelingen. De faktiske utgifter til energi lå kr. 127.000 over det budsjetterte i 2008. Kulturavdelingens øvrige drift er samlet innenfor de gitte budsjetterammer.

#### BRUKERE OG TJENESTER

##### Kulturadministrasjon

Kulturkontoret hadde hovedansvaret for trykking, distribusjon og annonsesalg for Olsokavisa. Kulturkontoret har tilrettelagt for utdeling av Egil Storbekken musikkpris, Tolga kommunes ungdomsstipend og Tolgaprisen. Kulturkontoret har hatt ansvaret for prosjektering av Ivaregga hoppanlegg. Arbeidet med tettstedsprogrammet og Skulpturprosjekt Tolga er videreført gjennom Småsamfunnsprosjektet. Detaljplan Tolga vest ble utarbeidet og vedtatt i kommunestyret.

Kultursjefen har også i 2008 fungert som daglig leder for Stiftelsen Tolgen Hyttestue. Kultursjefen har vært kommunekontakt for Den kulturelle skolesekken.

##### Svømmehallen

Åpningstidene i svømmehallen er videreført med vinteråpent tre dager i uka fra uke 43 til uke 14. Fra høsten ble åpningstilbudet i gymnastikksalen utvidet fra 3 til 4 dager i uka.

##### Biblioteket

2008 har vært et år preget av langvarig sykdom ved hovedbiblioteket i første halvår. Det har kun vært vikar inne på den ordinære åpningstida. Skolebiblioteket har vært stengt. Det merkes også på bruken av biblioteket. Det totale utlånet sank med 8 %. Det ble totalt utlånt 20868 enheter.

Dette viser at arbeidet med litteraturformidling som gjøres for skolen genererer positiv aktivitet. Avdelingene har derimot en fin oppgang i bruken.

Enhet:	Totalt utlån:
Hovedbiblioteket	16372
Vingelen	3745
Øversjødalen	751

Biblioteket har for tredje år på rad arrangert prosjektet SommerLes

Tolga er sammen med Tynset, Alvdal og Folldal, deltagende pilotbibliotek for utviklingen av den nye versjonen av datasystemet Mikromarc.

### Kulturvern

I forhold til Pilegrimsleden er det påbegynt et tettere samarbeid med de andre kommunene langs Østerdalsleden om overnatting og aktiviteter.

### Sætersgårds Samlinger og Dølmotunet

Med hjelp fra en rekke lag og foreninger, institusjoner og enkeltpersoner, ble det gjennom sommersesongen avviklet **35** større og mindre arrangementer og aktiviteter.

Den samlede bruken av Sætersgårds Samlinger og Dølmotunet er i 2008 beregnet til ca. **11.000** besøkende. Av dette utgjør "Sommeråpent på Dølmotunet" rundt **8.500** personer.

Dølmotunet har hatt en positiv økonomisk utvikling i 2008. Netto driftsinntekter økte langt mer enn driftsutgiftene. Dette skyldes i hovedsak godt besøk på gamle og nye arrangementer under Olsok og venneforeningens aktiviteter.

Sammen med omsetningen i venneforeningen, passerte brutto omsetning for første gang 1,0 mill. kroner.

### Bygdebok

Arbeidet med felles bygdehistorie for Tolga og Os har vært inne i sitt syvende driftsår. I henhold til revidert avtale fra desember 2007, skulle arbeidet med bind 1 ha vært slutført ved utgangen av 2008. Ved årsskiftet gjenstår det fortsatt 40-45 manussider.

### Nord-Østerdal Musiker

Musikerstillingen har medvirket ved jubileumskonsert for Ekko/Heimklang i Folldal, rytmeseminar i Vingelen skole, "Brass i berg" i Ulset kraftverk med Kvikne Hornmusikk og sammen med stort felleskor, urframført korverket "4 sanger om kjærlighet og slikt", en jubileumsgave fra Nord-Østerdal Musiker til Tynset kulturhus.

Høsten 2008 har stillingen samlet inn og arrangert musikk fra innvandrere i Folldal, Alvdal, Tynset, Tolga og Os til forestillingen "Musikalske bruer 2". Folldal kommune sa på slutten av året opp sin andel i stillingen med virkning fra 01.01.2011.

### Ungdom og fritid

Ordningen med to voksne ledere i fritidsklubben har vært videreført. Forsøket har skapt stabilitet og redusert belastningen med å være alene om det daglige ansvaret i klubben.

Besøket har stor sett vært bra gjennom hele året. Klubbleder og en av klubbarbeiderne har hatt ansvar for Tolgas deltakere i UKM (lokal- og fylkesmønstring).

### Allaktivitetshus

Et klasserom i den eldste delen er pusset opp og tatt i bruk av Knutshauåen barnehage.

### Interkommunale tiltak/samarbeid

Foruten å være vertskommune for Nord-Østerdal Musiker, gir kulturavdelingen økonomisk støtte til, og har samarbeid med, Nordøsterdalsmuseet, Hedmark Teater, Musikk i Hedmark og Nord-Østerdal Symfoniorkester. Til sammen utgjorde dette et bidrag på kr. 99.940 (inkl. Nord-Østerdal Musiker).

## ORGANISERING OG MED-ARBEIDERE

Kulturavdelingen er organisert med 1 stilling på kulturkontoret som avdelingsleder (1,0 årsverk), 3 stillinger på biblioteket (1,20 årsverk), 2 stillinger som Nord-Østerdal Musiker (0,58 årsverk), 1 stilling som renholder/vakt i svømmehallen (0,40 årsverk) og 1 stilling som klubbleder i fritidsklubben (0,27 årsverk). Til sammen utgjorde disse **8** stillingene **3,45** årsverk.

Fritidsklubben hadde i tillegg 4 personer i engasjementsstillinger på timebasis. Disse utgjorde **0,17** årsverk.

Sommeråpent på Dølmotunet hadde **4** engasjementsstillinger, som til sammen utførte **0,56** årsverk.

Drifta av Dølmotunet ble i tillegg tilført **0,79** årsverk i form av tiltak. **45** gardsunger har vært knyttet opp mot sommeraktivitetene.

Sammen med frivillig innsats og innkjøpte tjenester fra lag og foreninger og teknisk avdeling, ble det utført i overkant av **3** årsverk i drifta av Dølmotunet og Sætersgårds Samlinger i 2008.

## KONKLUSJONER OG UTFORDRINGER

Til tross for relativt små ressurser er aktivitetsnivået høyt innenfor kulturavdelingen. Dette skyldes ikke minst mye idealisme og stå-på vilje fra alle ansatte.

Driftsrammene for svømmehallen er i budsjettet for 2009 justert i forhold til energiforbruk og prisnivå i 2008.

### Hovedutfordringer:

- Redusere aktivitetsnivået på kulturkontoret med 30 % iht til vedtak i kommunestyret.
- Finne løsninger for videreføring av Nord-Østerdal Musiker fra 2011 uten Folldal kommune.
- Slutføre arbeidet med bind 1 av felles bygdehistorie for Tolga og Os.
- Slutføre prosjektet med innsamling av stedsnavn. Utgi sluttresultatet i bokform.
- Videreføre arbeidet med skulpturparken og kulturlandskapet rundt Hyttelva gjennom Småsamfunnsprosjektet.
- Utvikle en ny ramme rundt utdelingen av Egil Storbekkens musikkpris gjennom en årlig musikkhelg i andre halvdel av mai.
- Arrangere UKM lokalt i Tolga i samarbeid med kulturskola.

# ÅRSBERETNING 2008 LANDBRUK OG NÆRING

v/virksomhetsleder Gunnbjørn Trøan

## ØKONOMISK RESULTAT:

Regnskapet for 2008 viser et overforbruk på kr 100.000,- på landbruk/ næring. Av dette er vel 42.000,- overforbruk på posten markedsføring. Landbruksvikarordningen skulle overføres fra kommunen til Nord-Østerdal Landbruksstjenester fra 1/1-08. Av forskjellige årsaker gikk ikke dette i orden før fra 15/4-08. Dette medførte en utgift for kommunen på om lag 50.000,- som ikke var budsjettert.

### Landbruket i Tolga kommune:

Stor aktivitet på mange områder er kjennetegnet for landbruket i Tolga kommune i 2008.

Investeringslysten i tradisjonelt landbruk er nå en helt annen enn de siste foregående år og det er 13 bruk som har arbeidet med konkrete utbyggingsplaner siste året. 8 av disse bruka omfatter to store samdrifter.

Prosjektet "Framtidslandbruket i Tolga," som nå er inne i sitt andre år, ser ut til å skape det engasjement som vi ønsket i landbruket i Tolga.

Daværende landbruks- og matminister Terje Riis-Johansen, som besøkte Tolga sist i mars 2008, syntes at prosjektet var veldig spennende og roste kommunen for at de tok jordbruket så seriøst og hadde som målsetting å være i forkant i Fjellregionen.

Framtidsrettet beitebruk er også et tema som det har vært arbeidet intenst med siste året. Dette gjelder særlig for områdene i Vingelen. Vegetasjonskartlegginga som har pågått siden år 2000 er grunnlaget for de endringstiltak som må gjøres. Tiltak som har som hensikt å ta vare på de verdier som våre forfedre har skapt gjennom generasjoner.

Rapporter fra kartlegginga viser at vi har alt for lite beitedyr i utmarka og den gror igjen.

Jordskiftefeltet "Tolga Østside" omfatter i alt 28.000 dekar med rundt 75 grunneiere. Det er i dag inndelt i 156 teiger der teigbredda varierer fra 30,25 meter til 90 meter med 50% av teigene med en bredde på 30,25 og 31,25 meter.

Hovedformålet med jordskiftet i dette området er å hjelpe partene til å skape en situasjon der de bedre kan utnytte sine ressurser som grunneier. Skal vi lykkes med formålet kreves det innsats fra lokale aktører der virksomheten Landbruk og næring er og må være en viktig aktør.

Etter en høy avvirkningsaktivitet i skogbruket i 2006 (12421 m<sup>2</sup>), og en mer "normal" avvirkning i 2007, gikk avvirkningen totalt sett opp igjen for 2008. Vi får håpe at skogbruksplanlegginga som ble gjennomført i 2007 fører til økt fokus på skogen og synliggjøring av avvirkningspotensiale og nødvendig kulturarbeide.

Siste året ble landbruksvikarordningen lagt om ved at den kommunale ordningen ble avviklet og overført til avløserlagene. For Tolga overtok Nord-Østerdal Landbruksstjenester landbruksvikarordningen fra 15.04..2008. Steinar Hagen var den siste kommunale landbruksvikaren og han har innehatt stillingen fra 06.06.2005 til 15.04.2008.

Tolga kommune ble siste året med i to nye prosjekter. Det er:

Framtidslandbruket i Tolga.

Prosjektet har som hovedmål å utvikle større aktivitet i landbruket i Tolga.

Startet først på året i 2008 med fellessamlinger og endte opp i konkrete utbyggingsplaner for 13 mjølkeproduksjonsbruk.

Prosjektet er inndelt i flere faser og går over flere år. Prosjektet finansieres med midler fra Fylkesmannen i Hedmark, Landbruks- og matdepartementet, Tolga kommune og egeninnsats fra deltagerne.

#### 1. Økoløft i kommuner.

Hovedmål er utvikling av produksjon og forbruk av økologiske matvarer.

Etter søknad ble 52 kommuner utpekt som foregangskommuner og Tolga er en av de.

Toårig prosjekt med oppstart i Tolga 01.09.2008.

Finansieres av Statens landbruksforvaltning og Tolga kommune.

### Stillingshjemler 31/12 2008:

Landbruk/Næring	Hjemler	Årsverk
Virksomhetsleder	1	1,0
Konsulent jordbruk	1	0,5

Næringskonsulent	1	1,0
------------------	---	-----

Torger Høsøien sluttet i sin stilling som skogbruksansvarlig i Tolga med virkning fra 01.09.2008.

Birgit Svendsen har permisjon fra sin stilling som konsulent i tidsrommet 01.10.2008 til 30.09.2009.

Som vikar er tilsatt Kjersti Ane Bredesen. Kjersti Ane, som er utdannet fra Universitetet for miljø- og Biovitenskap, tidligere Norges landbrukshøgskole, har sin utdanning i fagene økologi og skogbruk og er derfor også ansvarlig for skogbruksoppgavene i kommunen i tillegg til arbeidsoppgavene som Birgit har utført.

Fra 1. juli 2007 inngikk Tolga kommune og fire andre kommuner, Tynset, Alvdal, Rendalen og Stor-Elvdal et samarbeid med Næringshagen i Nord-Østerdal om den kommunale førstelinjetjenesten innen næring. Næringskonsulenten har for 2008 vært utleid i 100 % stilling til dette foretaket, som for øvrig kalles Næringservice i Nord-Østerdalen.

#### Behandling av saker i 2008: (2007 i parentes)

Type saker behandlet	Adm.	Politisk	Sum
Delingssaker	0 (0)	9 (14)	9 (14)
Næringssaker			
Konsesjonssaker		11 (5)	11 (5)
Bo- og drivepliktsaker		1 (1)	1 (1)
Land bruksveger	3		3
Andre			
<b>TOTALT</b>	<b>3 (3)</b>	<b>21 (20)</b>	<b>21 (23)</b>

Tabellen ovenfor viser at vi i 2008 har behandlet adskillig flere konsesjonssøknader enn foregående år. Skifte av eiere innen jordskiftefeltet, "Tolga Østside" er en årsak, men det må og nevnes at flere av søknadene omhandler bruk som hører inn under kategorien dødsbo. Det er gledelig at vi nå får bosetting igjen på de bruka.

#### BU-midler året 2008:

Landbrukskontoret behandler søknader om BU-midler og er samtidig med og forbereder søknader om finansiering gjennom SND (2007 i parentes).

	Antall	Tilskott	Rentestøtte lån	Landbruks lån
Trad. Bruksutb.	6 (3)	919.000,- (600.000,-)	1.460.000 (3.050.000)	1.432.000,- (6.086.000,-)
Tilleggs næringer	1 (1)	500.000,- (76.500,-)	0,- (0,-)	0,- (0,-)
Etablerings tilskott	1 (0)	500.000,- (0,-)		
Etablererstip (I+II)	1 (1)	66.000,- (67.000,-)		
Bedriftsutv.	2 (1)	133.000,- (71.790,-)		
Utredning/ tilretteleg	2 (1)	148.790,- (0,-)		
VSP-mat	0 (1)	0,- (67.000,-)		
Etablerer skole	0 (0)	0 (0,-)		

Tradisjonell utbygging dominerer i antall, men søknadene omhandler for det meste mindre utbygginger med formål å sikre fortsatt drift.

Tross alt så er det ikke lengre enn siden 2006 at vi ikke hadde noen BU- finansiert utbygging i Tolga, både tradisjonelt og tilleggsnæringer.

#### Tilskuddsordninger:

Produksjonstillegg:	2008	2007	2006
Areal- og kulturlandskapstillegg	Kr. 10.908.738	Kr. 10.945.903	Kr. 10.253.501
Produksjonstilskudd	Kr.	Kr.	Kr.

husdyr	8.296.201	7.839.628	7.832.935
Driftstilskudd i mjølkeproduksjon	Kr. 5.085.100	Kr. 4.634.500	Kr. 4.673.800
Tilskudd til dyr på beite	Kr. 1.800.715	Kr. 1.378.707	Kr. 1.378.700
Arealtilskudd økolog. landbruk	Kr. 377.128	Kr. 212.567	Kr. 457.547
Omleggingstilskudd	Kr. 363.250	Kr. 187.500	Kr. 187.500
Økologisk husdyrhold	Kr. 455.539	Kr. 319.420	
Kjøttfeproduksjon	Kr. 98.360	Kr. 89.050	Kr. 77.850
Bevaringsverdige storferaser	Kr. 43.200	Kr. 30.000	Kr. 12.600
Engangsutbetaling		Kr. 131.000	
<b>Sum</b>	<b>Kr. 27.428.231</b>	<b>Kr. 25.768.275</b>	<b>Kr. 24.874.433</b>

Fra summen trekkes bunnfradrag, pensjonistavkorting og div trekk slik at netto utbetaling er lavere.

**Tiltak i kulturlandskapet:**

År	Antall innvilga tiltak	Sum innvilget
2008	25 + skogbruk	Kr. 585.500
2007	20 + 6 skogbruk	” 735.000
2006	24 + 6 skogbruk	” 727.400
2005	31 + 10 skogbruk	” 503.000
2004	28	” .790.000
2003	20	” .695.150
2002	21	” .616.150
2001	18	” 589.015
2000	13	” 440.995
1999	20	” 484.605

Siden ordningen trådte i kraft i 1994 er det til Tolga innvilget i alt kr. 7.131.665,-.

Fra 01.01.2004 er det kommunen som har vedtaksmyndighet etter SMIL- (spesielle miljøtiltak i landbruket), NMSK (nærings- og miljøtiltak i skogbruket og skogbruksplanlegging med miljøregistreringer.

Ca. 40% av tildelte midler for 2008 er brukt til kulturminner der eldre bygninger er dominerende. Det samme gjelder også for årene 2007 og 2006. I tillegg er det brukt en betydelig del til vegetasjonskartlegging, 17 % av tildelte midler for 2008.

Utmarka har til alle tider betydd mye for jordbruket i Tolga kommune. Hvor betydningsfull den er har vi forsøkt å anskueliggjøre ved den vegetasjonskartlegginga som er gjennomført siden år 2000. Alt areal på vestsiden av Glåma, unntatt området mellom vingelsbygda, veien til Olaberget, nedre Tallsjøen, tolgabygda/Glåma og Kverndalen er ikke kartlagt. Videre er alt areal tilhørende Tolga i Hummelfjellet kartlagt og Letningslia i Hodalen. Totalt er knapt 500 km<sup>2</sup> kartlagt siden starten i år 2000.

Det er NIJOS (Norsk institutt for jord- og skogkartlegging, Ås) som har stått for arbeidet. Vegetasjonskartet er i dag den karttypen som gir oss mest allsidig informasjon om naturgrunnlaget. Det er det næmeste vi kan komme et økologisk kartverk. Det gir oss informasjon om hvilke naturressurs som finns og hvordan den skal forvaltes. Konklusjonen så langt er at vi har noe av landets beste beiteressurser. Skal vi greie å ta vare på disse er vi helt avhengig av beitedyr. Uten beitedyr blir gras og beitersterke urter, erstatta av høge urter som tyrihjelms og skogstorkenebb og busksjukt av einer på litt skinnere mark.

**Tap av sau på beite:**

Sau/lam Beitelag	Sleppt 2008	Tap 2008 %	Sleppt 2007	Tap 2007 %	Sau/lam Beitelag	Sleppt 2005	Tap 2005 %	Tap 2000 %	Tap 1990 %
Pauran Selj./Hul te					Pauran Selj./Hul te	70	2,86	3,4	3,3
Knappåsen					Knappåsen	311	11,25	4,2	5,5

Bratthøa	1795	2,51	1998	5,16	Bratthøa	2100	1,81	2,3	1,3
Austfjellet	629	17,49	614	10,10	Austfjellet	591	14,56	5,6	4,3
Gjera/Busjø.	1952	6,15	1714	4,84	Gjera/Busjø.	1825	3,45	2,4	2,0
Langsfjellia			384	4,69	Langsfjellia	384	4,69	2,1	3,0
Uorganiserte					Uorganiserte	117	10,26		

Mens Bratthøa igjen er nede på et akseptabelt tapsnivå er det for høyt for Gjera/Busjødalen. Slik det ser ut så er det jerv som er den store skadegjøren .

Dessverre er det nå så få dyr igjen at verken Pauran/Seljeåsen/ Hultedalen, Knappåsen eller Langsfjellia fungerer som organisert beitelag lenger.

For hele kommunen er det i 2008 15 (20) saueiere som har søkt om erstatning for rovviltskade av 89 (81) søyer og 167 (193) lam. til 78 (71) søyer og 121 (135) lam. Samlet utbetalingssum i erstatning er kr. 542.085,- ( 462.751,-) for Tolga (året 2007 i klamme).

Sammen med uspesifisert er bjønn og jerv den største skadegjøreren i 2008.

#### Regionalt miljøprogram (ny ordning fra 2004)

	2008	2007	2006	2005	2004
Setertilskudd	1.457.001	1.457.001	1.290.000	1.018.504	1.999.000
Spredning av husdyrgjødsel om våren eller i vekstsesongen	525.240	549.921	546.665	439.020	
Verdifulle kulturlandskap som høstes ved beite eller slått	738.140	720.610	762.450	642.150	
Endret jordarbeiding				4.000	
Organisert beitebruk	40.812	31.836	32.816	34.475	
Sum	2.761.193	2.759.368	2.631.931	2.138.149	1.999.000

Av et totalt jordbruksareal i kommunen på 33.375 dekar blir det spredd husdyrgjødsel på 17.508 dekar, dvs. litt over halvparten av arealet. Dette er et høgt tall sammenlignet med de andre kommunene i fjellregionen. De ligger fra 24 til 33 %. Det samme også for verdifult kulturlandskap. Der topper vi tabellen for fjellregionkommunene, mens vi for sau/lam på utmarksbeite er i andre enden av tabellen.

#### Seterdrift 2008:

59 (61) bruk er med i seterdrift. Av de 59 bruka som setrer med mjølkeproduksjon er 13 brukere med i en av de 3 fellessetrene.

#### Samdrift:

2 samdrifter i mjølkeproduksjon er av Statens landbruksforvaltning godkjent oppløst siste året, slik at det pr. 31.12.08 er 10 (12) samdrifter for mjølkeproduksjon i drift. Hver samdrift består av 2 medlemmer.

#### Mjølkekvoter:

År	Antall aktive bruk med kvote (inkl. medl. i samdrifter)	Antall samdrifter	Kvote liter
2008 (pr.31.12)	95	10	8.782.786
2007	92	12	8.768.162
2006	92	10	8.559.508
2005	101	7	8.644.609
2004	103	4	8.625.682
2003	109	5	8.832.127
2002	114	4	8.756.885
2000	120	2	8.894.223
1990	151	0	10.300.981

Av kvota er det for 2008 levert 8.464.950 liter. Dvs. at 317.836 liter ikke er oppfylt. 1 foretak i Tolga solgte kvota i år 2008, (1 i 2007) mens 49 (51) kjøpte kvote fra staten på til sammen 78.584 (107.321) liter.

.Fra ordninga trådte i kraft den 01.01.1997 er det 40 bruk som har solgt kvota i Tolga.

#### Oversikt over antall husdyr og antall foretak med husdyr pr. 31.12:

ÅRSTALL	ANTALL mj.kyr	ANTALL AAMME K	ANTALL ungdomyr	ANTALL v.f.sau over 1 år	ANTALL sau under 1 år	ANTALL Geit	ANTALL rev	ANTALL kyllinger	ANTALL høns	ANTALL foretak
2008	1510	65	2805	1597	697	31	398	1.013265	28.043	127
2007	1545	62	2754	1574		44	729	854.351	29.908	126
2006	1527	73	2867	1601		34	749	492.462		129
2005	1471	81	2852	1711		47	1058	227.666		135
2004	1520	39	2933	1853		39	1287	293.525		145
2003	1604	70	2999	2855		40	1456	276.000		145
2000	1759	31	2972	2680		33	1354			160
1995	1904	15	3007	2540		24	1462			178
1990	1872	23	2737	2327		27	1369			181

#### 2008: 2007:

Antall foretak med melk: =79 stk. 80 stk.  
 Antall foretak med sau: =30 stk. 30 stk.  
 Antall foretak med ammekyr: = 7 stk. 7 stk.  
 Antall foretak med kylling: =10 stk. 6 stk.  
 Antall foretak med høns : = 4 stk. 4 stk.  
 Antall foretak med pelsdyr: = 2 stk. 6 stk.

Tabellen ovenfor viser ingen store endringer fra foregående år for storfe og sau. Derimot har vi hatt en betydelig økning for produsert kylling siste året. Tenk at vi produserer mere kyllingkjøtt i Tolga enn storfe og sau til sammen. Pelsdyr har hatt en betydelig nedgang siste året. Kun 2 produsenter er nå igjen i kommunen og dessverre bare 1 på fellesområdet i Vingelen.

#### Nydyrking:

Det er i 2008 (2007) gitt tillatelse til nydyrking av 185 (129) dekar fordelt på 5 (5) bruk.

Det er fortsatt rift om dyrkajorda for områdene Hodalen, Tolga og Vingelen. Ledig jord i Holøien/Kåsa avhjelper godt på mangelen i Hodalen, men ulempen er avstanden. Nydyrkingssøknadene omhandler områdene Tolga-Telneset og Vingelen.

#### Refusjon for avløserutgifter ferie og fritid:

Foretakene får refundert avløserutgifter i juni 2008 for utgifter i 2007. 124 (128) foretak har fått utbetalt kr.5.195.011.- (4.898.642.-) i refusjon. Av disse er 102 foretak (114) avlønnet gjennom Landbruketjenester Nord Østerdal.

#### Refusjon for avløserutgifter ved sykdom, svangerskap m.m.:

Landbrukskontoret har mottatt og behandla 60 (59) søknader, hvorav 1 (1) klage og 1 omgjøring av vedtak. Det er utbetalt kr. 1.415.082.- (1.190.738.-) i refusjon for til sammen 3143 (3021)dager. Dokumenterte utgifter til avløsning under sykdom er kr. 1.854.871.- (1.509.423.-).

#### Landbruksvikarvirksomheten

Steinar Hagen fungerte som landbruksvikar frem til 15.4.08 i 100 % stilling. Fra 16.4.08 overtok Landbruketjenester Nord Østerdal ansvaret for denne tjenesten. Steinar ønsket ikke å fortsette i jobben som

landbruksvikar i avløserlaget og gikk over i annen stilling i kommunen. 5 (11) foretak fikk hjelp under sykdom, i alt 35 (138) dager, andre oppdrag 0 (4) foretak, 0 (7) dager. Når det ikke har vært behov for landbruksvikar, har denne utført arbeid ved uteseksjonen, til sammen 19 (73) dager.

Totale utgifter for landbruksvikaren beløper seg til kr. 139.461.- (356.140.-) Til fradrag kommer betaling fra brukerne på kr. 41.440.- (156.880.-) og tilskudd på kr 39.375.- (78.750.-) slik at netto utgift er på kr. 58.646.- (120.510.-). Virksomhet teknisk er ikke belastet for de dagene landbruksvikaren har arbeidet der.

#### Økologisk drift:

I dag er det 24 (21) brukere som driver 3529 (3427) daa jordbruksareal og 949 (622) daa innmarksbeite økologisk. I tillegg er 1377 (2343) daa under omlegging til økologisk. Av de bruka som i dag driver økologisk eller er under omlegging så er det 8 (5) sauebruk og 10 (7) mjølkeproduksjonsbruk, 2 (5) med kjøttfe og 4(4) uten husdyr.

Det kan nevnes at i Tolga så er 20,29 (16,4) % av jordbruksarealet nå drevet økologisk. Nr. 13 på landstoppen og den eneste kommunen i Hedmark som har passert 15%.

#### SKOGBRUK 2008:

Tilskudd og skogfond, kroner:

	2004	2005	2006	2007	2008
<b>Statstilskudd</b>	3.025	50.600	118.400	62.461	523.436
<b>Kommunetilsk.</b>	5.700	0	0	0	0
<b>Skogfond</b>	136.079	66.456	57.000	237.700	804.895
<b>utbet.il inv. arbeider</b>					
<b>Skogfond</b>	59.797	60.540	190.868	270.817	364.934
<b>Innbetalt</b>					
<b>Skogfond</b>	1.012.710	1.012.294	1.307.999	1.307.999 *	1.342.381
<b>Inne- stående 31.12</b>					

Utførte skogkulturarbeider, dekar:

	2004	2005	2006	2007	2008
<b>Planting</b>	74	15	5	15	66
<b>Såing</b>	0	0	0	0	0
<b>Ungskogpleie/tynning</b>	248	185	240	163	257
<b>Markberedning</b>	0	0	67	770	484

Avvirkning til salg:

	2004	2005	2006	2007	2008
<b>Volum m3</b>	5 600	5 336	12 421	6 778	10 960
<b>Br.verdi mill.kr.</b>	2,0	1,7	3,8	2,6	4,1

Anbefalt årlig hogstkvantum ca. 15.000 m3.

#### Diverse:

Etter høy avvirkningsaktivitet i 2006, og en mer "normal" avvirkning i 2007, gikk avvirkningen totalt sett opp igjen for 2008. Den pågående finanskrisen skaper ringvirkninger også for skogbruket, og dette resulterte i en klar nedgang i avvirkningen på slutten av året.

Det ble i 2007 gjennomført skogbruksplanlegging og miljøregistreringer i skog i Tolga. Planene ble sendt ut sommeren 2008. Det var en del feil i treslag og dermed også kubikk, men Mjøsen regner med å være ferdig med rettinger før sommeren 2009. Nytt med denne runden med skogbruksplaner var den gode dekningen av bjørkeskog i kommunene. I 1994 ble det funnet 75 000 dekar produktiv skog i kommunen, mens det i denne runden er funnet 187 000 dekar produktiv skog. (63 695 dekar barskog og 123 649 dekar bjørkeskog) fordelt på 183 eiendommer. Det ble registrert 4 690 dekar med utvalgte nøkkelbiotoper, noe som gir 2,5 % nøkkelbiotoper av produktivt areal. Den generelle slutningen etter endt taksering er at skogen i Tolga kommune gror godt, med produktiv skog helt opp til fjellet, og økte kubikkverdier i sammenligning med tidligere registreringer, nå sist i 1994.

**NÆRING 2008:**

Fra 01. juli 2007 ble det etablert et formelt samarbeid mellom 1.linjetjenesten for næring.

Kommunene Tolga, Tynset, Alvdal, Rendalen og Stor-Elvdal er med på dette.

Tolga kommune leier ut hele sin ressurs på næring til det nye samarbeidsorganet.

Som gjenytelse skal Næringshagen i Nord-Østerdal AS utføre:

- Hver medarbeider skal ha en fast kontordag pr. uke i den kommunen han/hun har 1. linjeansvaret for.
- Utover denne faste kontordagen skal vedkommende arbeide med aktiviteter knyttet til næringsutvikling i den kommunen han/hun har 1.linjeansvaret.
- Videre skal han/hun være et kontaktpunkt for etablerere og grundere samt å
- Bidra til utvikling av forretningside og til utarbeidelse av
- Forretningsplan og aktuelle søknader.

**Betaling for tjenesten:**

24,7 % av kostnadene knyttet til tjenesten fordeles likt mellom kommunene (aktivitetsuavhengige kostnader) Resten (aktivitetsavhengige kostnader) fordeles etter innbyggertall.

Regnestykket framstår da som følger.

Beregnete helårs kostnader:

Kommune	Aktivitetsuavh.kostnader	Aktivitetsavh.kostn.	Totale
<b>kostnader</b>			
Stor-Elvdal	Kr. 148.000,-	Kr. 234.954,-	<b>Kr.</b>
<b>382.954,-</b>			
Rendalen	Kr. 148.000,-	Kr. 179.190,-	<b>Kr.</b>
<b>327.190,-</b>			
Tynset	Kr. 148.000,-		Kr. 466.520,-
	<b>Kr. 614.520,-</b>		
Alvdal	Kr. 148.000,-		Kr. 211.068,-
	<b>Kr. 382.954,-</b>		
Tolga	Kr. 148.000,-		Kr. 148.268,-
	<b>Kr. 296.268,-</b>		

**Prosjekter det er arbeidet ekstra med:**

- **Tine Tolga.**  
Vedtatt nedlagt 18. juni 2008.  
Siden den dato har Tolga kommune, og de ansatte ved anlegget på Tolga, jobbet med å få inn ny virksomhet i anlegget.  
En kom raskt i dialog med en interessent, Staur Foods AS. Videre arbeid har ført til at de er inngått avtale med Tine BA om overtagelse av anlegget på Tolga.
- **Eggen Gardsysteri**  
Bedriftsutvikling.
- **Kraftutbygging i Glomma / Småkraft i Erlifossen**  
Det hele startet med at grunneierne hadde ideer om et småkraftverk i Erlifossen. Senere kom Eidsiva med planer om å bygge ut deler av Tolgafallene, bl.a Erlifossen.  
Arbeidet fortsetter.
- **Telstad**  
Videreutvikling av reiselivsvirksomheten E. B. Semmingsen driver på Telneset.
- **Nytt næringsbygg i Vingelen**

Interessenter ville bygge et nytt næringsbygg i Vingelen. Mange, og ulike, prosesser har foreløpig ikke ført til at noe er bestemt.

- **Nyetableringer:**
  - Honningproduksjon, etablert
  - Hundepensjonat, etablert
  - Snekkerfabrikken, uavklart

- **Næringsfond.**

**Statlig næringsfond:**

Oversikt over bevegelser i 2008:

<b>Fondskapital 01.01.2008:</b>	<b>(2007 -1.218. 611,82)</b>		<b>1.085.990,90</b>
<b>Bevegelser i 2008 fra tidligere prosjekter:</b>	<b>( 2007 - 417 603,92)</b>		<b>364.529,00</b>
<b>Inn på fondet i 2008:</b>	<b>(2007 - 466 800,00)</b>	=	<b>644.625,00</b>
Overføring fra Hedmark Fylkesk.	422.000,00		
Konsesjonsavgifter	149.306,00		
Renter	73.319,00		
		=	<b><u>1.366.086,90</u></b>
<b>Innvilgede søknader 2008:</b>	<b>( 2007 – 181. 817,00)</b>	=	<b>89.000,00</b>
<b>Fondskapital 31.12.2008:</b>	<b>( 2007 - 1 085 990,90 )</b>		<b>1.366.086,82</b>

## TEKNISKE TJENESTER

Netto budsjett:	2,5 mill. kr
Netto regnskap:	4,0 mill. kr
Overforbruk:	1,5 mill. kr
Antall årsverk:	6,95
Antall ansatte:	10
Virksomhetsleder:	Hallvard Urset

### ORGANISERING

- Teknisk avdeling består av:
- Teknisk administrasjon .....
- Uteseksjonen
- Vaktmestere
- Renholdere
- Renseanlegg.....

### MÅLOPPNÅELSE/ RESULTATER PÅ NOEN UTVALGTE INDIKATORER

	Måling	Indikator	Mål	Resultater		
				2006	2007	2008
1	Sykefravær	Sykefravær i % av arbeidstimer	6 %	9,1	10,6	8,5
2	KOSTRA	Kommunale fyringsutgifter og belysning per innbygger : Enhet kroner		1671	1329	1727
3	KOSTRA	Brutto driftsutgifter til bygge- og delesaksbehandling per årsinnbygger: Enhet kroner		128	147	157
4	KOSTRA	Kart og oppmåling netto driftsutgifter per innbygger. Enhet kroner.		71	55	229

Sykefraværet har i 2008 gått ned med 2,1 % i forhold til 2007. Vi ligger fortsatt høyere enn målsettingen som er 6%.

Store deler av sykefraværet skyldes senvirkninger fra skader lang tid tilbake.

### ØKONOMISK RESULTAT

Regnskapsresultatet for 2008 viser et underskudd på 1,5 mill. kr

Underskuddet fordeler seg på følgende områder:

Vidarheim: Ekstra renholdstjenester pga bruken til undervisning. Kr 50.000,-, energi kostnadene er overskredet med kr 160.000,-

Helsesenteret har en nedgang i leieinntektene på kr 70.000,-.

Tolga Omsorgstun: Energikostnadene er kr 340.000,- høyere enn budsjettet tilsier.

Veibelysning fikk et overforbruk på kr 100.000,-.

Kommunalteknisk hjemnevakt: Her er det en overskridelse på kr 240.000,- som skyldes en ny tariff etter pålegg fr KS og en underbudsjettering fra tidligere år.

Brannforebyggende har etter at vi gikk inn i MHBR(Midt-Hedmark Brann Og Redningsvesen) blitt kr 240.000,- dyrere enn tidligere ordning.

Renseanlegget har påført oss en ekstrakostnad på kr 150.000,-. Dette på grunn av et svært nedslitt anlegg.

Kommunale veier: Har et underskudd i budsjettet på kr 100.000,- som skyldes ekstra kostnader vedr. snøbrøyting/strøing, og vanlig veivedlikehold.

### BRUKERE OG TJENESTER

Teknisk avdeling er en etat som tilrettelegger og yter en service for kommunens innbyggere.

Teknisk avdeling har ansvaret for byggesaksbehandling, delingssaker vedr. eiendommer unntatt jordlovssaker.

Avdelingen har også ansvaret for oppmåling og utarbeidelse av målebrev og ajourføring av det digitale eiendomskartet.

Teknisk avdeling har ansvaret for å drifte avløpsrenseanlegg, kloakkpumpestasjoner og avløpsledninger.

Avdelingen har også ansvaret for kommunale boliger og administrasjonsbygg. I alt har Tolga kommune en boligmasse på 39 boliger/leiligheter i tillegg til 10 omsorgsboliger.

## ORGANISERING OG MED-ARBEIDERE

Teknisk avdeling er administrativt organisert med 2 stillinger med kontorer i kommunehuset.

Pla , bygge og delingssaker behandles av Per Urseth som er ingeniør på avdelingen.

Veier, gatelys, avløpsanlegg, kommunens utleieboliger og administrasjonsbygg blir ivarettatt av Hallvard Urset.

Under teknisk avdeling ligger:

Renseanleggene med tilhørende ledningsnett for avløp.

Renseoperatør og ansvarlig ute for avløpsnettet er Steinar Hagen.

Ansvarlig for kommunale veier og plasser er Einar Kroken.

Gatebelysning driftes av Einar Kroken og Sigmund Urset.

Kommunale boliger blir daglig driftet av Einar Kroken. Kommunen har i alt 39 boliger/leiligheter for utleie

Vaktmesterfunksjonen for Lyngbo og Knutshauåen barnehager utføres av Roar Sandvik.

Roar Sandvik har også ansvaret vaktmestertjenester i Kommunehuset, Helsesenteret og Vidarheim.

Tolga Omsorgstuns bygningsmasse ligger også innen teknisk sitt virkeområde, her blir

vaktmesterfunksjonen besørget av Per Gunnar Bakken.

## KONKLUSJONER OG UTFORDRINGER

Det viser seg at kommunens satsing på bio-varme i samarbeid med Holmen Biovarme er en dyr løsning i forhold til tidligere. Tidligere driftet kommunen anlegget ved skola sjøl.

Når det gjelder Omsorgstunet så blir oppvarminga besørget av det nye anlegget til Holmen Biovarme som er bygd ved Omsorgstunet, mot tidligere de eksisterende fyrkjelene som gikk på elektro og fyringsolje.

Kommunens boligmasse er stort sett av en bra standard, men det er fortsatt en del boliger som trenger en vesentlig renovering. Dette er noe vi jobber med og vi har fått lovnad politisk på at vi får stilt midler til disposisjon i 2009.

Utfordringene er mange når det gjelder oppgradering /renovering av kommunale bygg. Først og fremst er det Tolga renseanlegg som er blitt prioritert av politikerne for rehabilitering i 2009 kostnadsoverslaget er på kr 3.0 mill.

Tolga Svømmehall er et bygg som sluker energi på grunn av meget dårlig isolerte vegger og vinduer. I Helsesenteret er ventilasjonsanlegget tilnærmet utgått på dato, og gir av den grunn for dårlig luftskifte etter dagens krav.

Tolga Omsorgstun har problemer med ventilasjonsstyringa som har en høy alder og skaper problemer som gir seg utslag i feilalarmer alt i ett. Dessuten er dette også dårlig utnyttelse energiøkonomisk sett.

Ved Vingelen skole har vi en lekkasje i taktekket som skyldes en kombinasjon av flatt tak og dårlig lufting i takkonstruksjonen.

Vingelen barnehage er vel den barnehagen som har dårligst lokaler av barnehagene.

Det er derfor nødvendig å utrede hva som kan løse dette på en tilfredsstillende måte både praktisk og økonomisk.

Veier og vedlikehold er alltid et tilbakevendende tema for oss som skal drifte kommunale veier.

Utgifter til brøyting /strøing og annet vedlikehold har vokst oss over hode etter hvert. Den årlige budsjettposten strekker ikke på langt nær til.

Det dukker alltid opp det spørsmålet hva kan vi gjøre med dette?

Er privatisering mulig, eller kan utgiftene reduseres på annet hvis.

## Investeringsbudsjett

### Tjeneste 0600 kommunale boliger :

Innen denne budsjettposten er det vesentlige utbedringer i forbindelse med boliger som kommunen leier ut. Av en budsjetttramme på kr 150 000,- er det forbrukt kr 155 000,- i 2008.

### Tjeneste 0608 Kommunale bygg (ikke boliger):

Det er her investeringsbudsjettet for administrasjonsbyggene er plassert. Det er inneværende år utført nyinvesteringer på skolene og i barnehagene.

Årets budsjetttramme var på kr 450 000,-. På grunn av ombygging i Knutshauåen, ved å ta i bruk 2 rom i Gammelskola, har budsjettposten blitt overskredet med kr 183 000,-. Dette ble gjort på grunn av at vi ikke har fått igjen tilskuddet som denne ombyggingen har krav på.

Tilskuddet blir godskrevet denne budsjettposten i 2009.

### Tjeneste 0655 Kartverk og Geodatasamarbeid.

Innen denne tjenesten ligger arbeidet med å oppgradere det digitale eiendomskartet for kommunen.

Det er utført et vesentlig arbeid med oppdatering av eiendommer innen kommunen.

Dette arbeidet er meget arbeidskrevende og krever nødvendig kompetanse som kommunen har kjøpt gjennom Feste NordØst as.

I denne posten ligger det også kjøp av tjenester fra Statens Kartverk.

Budsjetttramme for 2008 var på kr 270.000,- og det ble forbrukt kr 276. 000,- som dekkes opp i budsjettet for 2009.

**Tjeneste 0658 Avløp Knausvola Hyttefelt.**

Avløpsledningen fra eksisterende ledningsnett ved Vetlhaugen og fram til hyttefeltet er ferdig lagt og traseen pusset opp.

Det gjenstår tilkobling av strøm til pumpestasjonen ved hyttefeltet og tv-inspeksjon av ledningstraseen. Det er ikke foretatt sluttoppgjør med den ene av entreprenørene.

Av totalrammen på kr 3,4 mill er det utbetalt kr 2,7 mill.

Anlegget vil bli slutført i 2009.

**Tjeneste 0659 Avløpsledning Kråkmoen.**

Anlegget vil bli utført i 2009.

**Tjeneste 0681 Kommunale veier.**

I denne budsjettposten ligger vesentlige utbedringer av kommunale veier.

Det er i 2008 lagt på nytt grusdekke på en del av de kommunale veiene. Det er i tillegg utført vesentlig grøfterensk langs en del veier.

Av en budsjettpost kr 200.000,- er det forbrukt kr 160.000,- .

Det overskytende beløpet legges til budsjettposten for 2009.

**Tjeneste 0684 Rasteplass Øversjødalen.**

Dette er et areal som er opparbeidet i forbindelse med Øversjødalen samfunnshus. Prosjektet er utført for en del år siden, men er ikke blitt slutført før i 2008.

Budsjettposten var på kr 50.000,- som også ble sluttsummen for prosjektet.